

# 浙商智选领航三年持有期混合型证券投资 基金 2022 年第 1 季度报告

2022 年 3 月 31 日

基金管理人：浙商基金管理有限公司

基金托管人：招商银行股份有限公司

报告送出日期：2022 年 4 月 22 日

## § 1 重要提示

基金管理人的董事会及董事保证本报告所载资料不存在虚假记载、误导性陈述或重大遗漏，并对其内容的真实性、准确性和完整性承担个别及连带责任。

基金托管人招商银行股份有限公司根据本基金合同规定，于 2022 年 4 月 21 日复核了本报告中的财务指标、净值表现和投资组合报告等内容，保证复核内容不存在虚假记载、误导性陈述或者重大遗漏。

基金管理人承诺以诚实信用、勤勉尽责的原则管理和运用基金资产，但不保证基金一定盈利。

基金的过往业绩并不代表其未来表现。投资有风险，投资者在作出投资决策前应仔细阅读本基金的招募说明书。

本报告中财务资料未经审计。

本报告期自 2022 年 1 月 1 日起至 3 月 31 日止。

## § 2 基金产品概况

基金简称	浙商智选领航三年持有期
基金主代码	010552
基金运作方式	契约型开放式
基金合同生效日	2021 年 1 月 13 日
报告期末基金份额总额	663,087,510.78 份
投资目标	本基金基于浙商基金智能投研系统，以基本面分析为立足点，投资于优质的上市公司。同时，引入智能化和数量化工具加强投资的纪律性并减小投资的下行风险，提高投资收益的稳定性和可复制性。
投资策略	1、大类资产配置策略；2、股票投资策略；3、固定收益类资产投资策略；4、资产支持证券投资策略；5、可转债投资策略；6、股指期货投资策略；7、国债期货投资策略；8、股票期权投资策略；9、信用衍生品投资策略；10、为了更好地实现投资目标，在综合考虑预期风险、收益、流动性等因素的基础上，本基金可参与融资业务。

业绩比较基准	沪深 300 指数收益率×60%+恒生指数收益率×10%+中债综合指数收益率×30%	
风险收益特征	本基金为混合型基金，其预期风险和预期收益高于债券型基金、货币市场基金，但低于股票型基金。本基金将投资于港股通标的股票，需面临港股通机制下因投资环境、投资标的、市场制度以及交易规则等差异带来的特有风险。	
基金管理人	浙商基金管理有限公司	
基金托管人	招商银行股份有限公司	
下属分级基金的基金简称	浙商智选领航三年持有期 A	浙商智选领航三年持有期 C
下属分级基金的交易代码	010552	010553
报告期末下属分级基金的份额总额	595,751,544.17 份	67,335,966.61 份

### § 3 主要财务指标和基金净值表现

#### 3.1 主要财务指标

单位：人民币元

主要财务指标	报告期（2022 年 1 月 1 日-2022 年 3 月 31 日）	
	浙商智选领航三年持有期 A	浙商智选领航三年持有期 C
1. 本期已实现收益	-11,140,225.73	-1,288,260.99
2. 本期利润	-139,005,013.46	-15,719,890.78
3. 加权平均基金份额本期利润	-0.2336	-0.2336
4. 期末基金资产净值	516,498,443.00	58,236,928.90
5. 期末基金份额净值	0.8670	0.8649

注：1、本期已实现收益指基金本期利息收入、投资收益、其他收入（不含公允价值变动收益）扣除相关费用后的余额，本期利润为本期已实现收益加上本期公允价值变动收益。

2、所述基金业绩指标不包括持有人认购或交易基金的各项费用，计入费用后实际收益水平要低于所列数字。

#### 3.2 基金净值表现

##### 3.2.1 基金份额净值增长率及其与同期业绩比较基准收益率的比较

浙商智选领航三年持有期 A

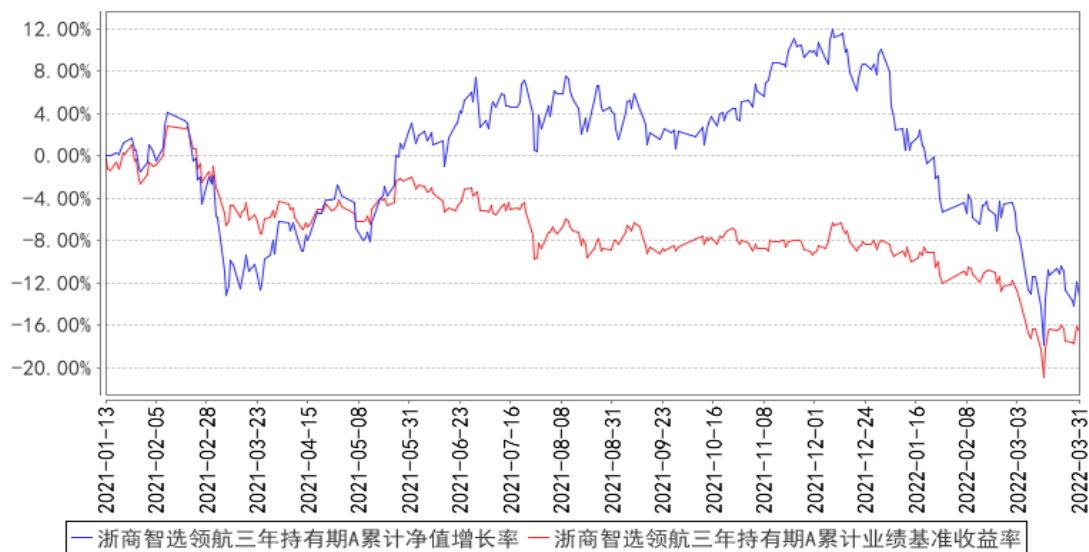
阶段	净值增长率①	净值增长率标准差②	业绩比较基准收益率③	业绩比较基准收益率标准差④	①-③	②-④
过去三个月	-21.23%	1.74%	-9.34%	1.08%	-11.89%	0.66%
过去六个月	-15.27%	1.40%	-8.75%	0.85%	-6.52%	0.55%
过去一年	-4.46%	1.33%	-11.50%	0.80%	7.04%	0.53%
自基金合同生效起至今	-13.30%	1.39%	-16.64%	0.85%	3.34%	0.54%

浙商智选领航三年持有期 C

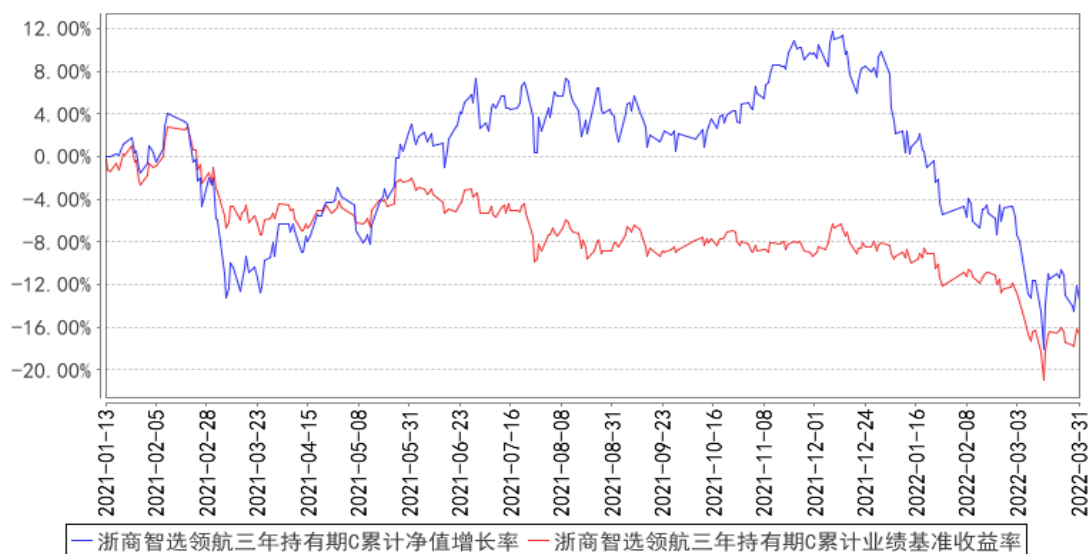
阶段	净值增长率①	净值增长率标准差②	业绩比较基准收益率③	业绩比较基准收益率标准差④	①-③	②-④
过去三个月	-21.27%	1.73%	-9.34%	1.08%	-11.93%	0.65%
过去六个月	-15.36%	1.40%	-8.75%	0.85%	-6.61%	0.55%
过去一年	-4.65%	1.33%	-11.50%	0.80%	6.85%	0.53%
自基金合同生效起至今	-13.51%	1.39%	-16.64%	0.85%	3.13%	0.54%

### 3.2.2 自基金合同生效以来基金累计净值增长率变动及其与同期业绩比较基准收益率变动的比较

浙商智选领航三年持有期A累计净值增长率与同期业绩比较基准收益率的历史走势对比图



浙商智选领航三年持有期C累计净值增长率与同期业绩比较基准收益率的历史走势对比图



注：1、本基金基金合同生效日为 2021 年 1 月 13 日，基金合同生效日至本报告期末，本基金生效时间已满一年。

2、本基金建仓期为 6 个月，建仓期结束时各项资产配置比例应符合基金合同约定。

## § 4 管理人报告

### 4.1 基金经理（或基金经理小组）简介

姓名	职务	任本基金的基金经理期限		证券从业年限	说明
		任职日期	离任日期		

向伟	本基金的基金经理，公司智能权益投资部部门副总经理兼 AI 首席科学家	2021 年 1 月 13 日	-	7 年	向伟先生，香港科技大学计算机科学与工程学系博士，曾任百度国际科技(深圳)有限公司技术负责人，上海桐昇通惠资产管理有限公司量化研究员。
查晓磊	本基金的基金经理，公司总经理助理	2021 年 1 月 13 日	2022 年 01 月 13 日	11 年	查晓磊先生，香港中文大学金融学博士。历任博时基金管理有限公司投资策略及大宗商品分析师。

#### 4.1.1 期末兼任私募资产管理计划投资经理的基金经理同时管理的产品情况

注：本报告期本基金不存在基金经理兼任私募资产管理计划投资经理的情况。

#### 4.2 管理人对报告期内本基金运作合规守信情况的说明

本基金管理人在本报告期内严格遵守《中华人民共和国证券投资基金法》及其他相关法律法规、证监会规定和本基金合同的约定，本着诚实信用、勤勉尽责的原则管理和运用基金资产，在严格控制风险的基础上，为基金份额持有人谋求最大利益，无损害基金持有人利益的行为。本基金无重大违法、违规行为，本基金投资组合符合有关法规及基金合同的约定。

#### 4.3 公平交易专项说明

##### 4.3.1 公平交易制度的执行情况

为了规范公平交易行为，保护投资者合法权益，根据《中华人民共和国证券投资基金法》、《证券投资基金管理公司管理办法》、《证券投资基金管理公司公平交易制度指导意见》等法律法规规定，本公司制定了相应的公平交易制度。在投资决策层面，本公司实行投资决策委员会领导下的投资组合经理负责制，对不同类别的投资组合分别管理、独立决策；在交易层面，实行集中交易制度，建立了公平的交易分配制度，确保各投资组合享有公平的交易执行机会，严禁在不同投资组合之间进行利益输送；在监控和评估层面，本公司金融工程小组将每日审查当天的投资交易，对不同投资组合在交易所公开竞价交易中同日同向交易的交易时机和交易价差进行监控，

同时对不同投资组合临近交易日的同向交易和反向交易的交易时机和交易价差进行分析。

本报告期内，本基金未发生违反公平交易制度的行为。

#### 4.3.2 异常交易行为的专项说明

本报告期内未发现异常交易行为。

公司旗下管理的各投资组合在交易所公开竞价同日反向交易的控制方面，未出现成交较少的单边交易量超过该证券当日成交量 5%的情况，亦未受到监管机构的相关调查。

#### 4.4 报告期内基金的投资策略和运作分析

本基金主要以中证消费、中证医药、科技龙头内各行业权重作为基准，采用基本面量化的方法实现对于各个行业的配置与轮动策略，选取性价比较好的子行业进行配置。所有的行业及个股交易信号，来自于浙商基金智能投资部的 AI 模型。每一个 AI 模型相当于一个专门的机器人，专门对细分行业、以及行业内各家公司的数据和策略进行比较和建模，进而发出具体的交易信号。

根据内部资产配置模型，权益类资产的配置性价比持续位于中高位水平，因此，组合在今年以来股票持续维持于较高的配置比例。随着全球进入了后疫情时代，市场前期热门版块随着估值的提升其波动性也在加大，为了应对这些潜在的结构性风险，我们依据基本面估值的性价比及时调整了版块之间的结构。2022 年一季度组合行业配置重点在电子、军工、医药、交运。

选股方面小幅暴露了流动性和非线性市值因子，并针对部分特定行业增加了 Beta 因子的暴露。同时，由于宏观经济基本面仍然处于底部阶段，国内流动性有望继续维持宽松状态，我们在未来一段时间会向小盘成长和大盘价值方向倾斜。

随着全球经济逐步进入复苏期，组合在大的战略层面，在科技版块内进一步降低了高估值高波动资产的配置，增加了受益于全球复苏顺周期的配置，包括交运、可选消费行业。同时一季度受外围国际冲突影响导致全球资本市场风险偏好下行，国内经济复苏节奏受各地疫情影响，整体市场波动性和行业分歧程度的加剧，我们从交易拥挤度上的考量对于新能源等行业进行了回避，对于业绩确定性强但短期超跌的科技股加大了持仓的集中度。此外在个股选择方面，我们在电子、医药和军工等成长行业中提升了行业内具备长期高壁垒、复苏确定性更强的龙头公司更高的权重配置的集中度，从而在优化了基金的组合风险的同时，提升了组合反弹的确定性。

2022 年春节以来，整体市场小幅反弹之后继续进行了二次探底，从估值深度上度量，本次回调已经击穿了 2020 年春季疫情刚刚爆发时的低点，逼近了 2019 年初和 2016 年熔断的底部；从结构上来看，本次下跌除了少数上游资源品行业之外，大多数行业呈现快速轮番下跌的情况，而且

去年下半年以来表现优异的价值风格在成长风格回调之后，也快速发生了大幅补跌现象。

市场在如此短的时间窗口内发生这种剧烈程度的波动，是由美元流动性回流、地缘冲突扰动、疫情反复导致的宏观经济复苏迟缓、机构资金与外资短期集中外流等因素导致的，因此今天我们会围绕这几方面的关注焦点为大家剖析一下市场现状，以及未来投资应对方案：

(1) 全球流动性收缩，以大盘价值+小盘成长的投资方向应对震荡：

目前全球宏观经济货币周期已经步入了美元回流的阶段，我们认为地缘冲突只是助推美元回流本土的加速工具，然而上游资源国发生冲突的副产品是快速推高了能源和农产品的价格，导致全球资本市场担忧流动性收紧叠加上游资源品暴涨将全球宏观经济推入衰退的深渊。

面对这样的环境，而资本市场估值对这样的危机又已经对这样的危机有了预期定价，今年投资风格可考虑以大盘价值+小盘成长为主。由于大盘成长股的客户群和资金面属性受全球宏观经济和流动性影响的敏感度更高，3月美联储加息幅度仅为25bp，后续5、6、7、9、11、12还有六次议息的时间点可能还会对于大盘成长板块的估值形成反复压制，而大盘价值尤其大金融板块目前估值下行的空间已经较为有限，在组合中或许可以起到不错的防御效果；相反，小盘成长与国内货币环境关联更为紧密，本轮国内货币政策和欧美形成了1年左右时间窗口的错位，而且目前国内宏观经济正从最差的阶段开启缓慢复苏，因此在合理的估值范围内做多小盘成长的收益或许可以令整体组合在市场反弹时保持不错的进攻能力。在行业方面，关注大金融、油服、机械、农产品、农化产业链可以对于这样的国际宏观环境形成较好的结构性对冲。

(2) 疫情反复影响经济复苏的进程，新能源等新经济制造业增速符合经济结构转型预期：

今年开年以来，传播性更强的Omicron病毒对于华东和华南的经济复苏带来了较为负面的影响。从社融角度来看，虽然社融总量数据有所上升，但结构上长期融资偏弱，还处于经济复苏最初始的阶段，因此我们预计后续财政和货币政策方面有望迎接更为积极的举措落地。从经济数据结构来看，以基建地产为代表传统经济开始筑底复苏，但幅度和节奏较为缓慢，而新能源等新经济制造业增速方面的表现较为符合目前经济结构转型的步调预期。

从行业配置方面，科技板块可以积极关注半导体后产业链的耗材与PCB产业链、军工高端装备产业链偏上游的材料、智能汽车产业链缺芯缓解后的功率半导体和光学产业链；周期板块可以市场交易视情绪缓慢布局农业、化工、建材、建筑、机械、交运；消费板块可择优左侧关注小家电、小食品、受地产链利空错杀的轻工家居和消费建材等赔率占优的行业；医药板块集采带来的利空已经基本被市场情绪反应了负面定价，但接下来两个季度会逐步体现在季报中，可以积极关注右侧高成长的CXO，以及关注左侧利空兑现的原研药、生物医药、医疗器械。

(3) 市场短期或以震荡缩量筑底为主，全年整体关注逻辑为稳经济：



最近外资持续流出，且以险资和理财子为代表的固收+类产品出于止损或者兑现收益的角度，在很短的时间窗口，集中性地赎回对于机构重仓板块带来了短期流动性的枯竭。3月中旬金融委维稳以来，主要解决的还是短期市场资金集中踩踏的流动性危机，而我们认为，虽然市场短期已经触达估值底，但是急跌之后市场还需要进一步缩量，等卖压逐步削弱才能筑出一个情绪底，因此我们预计市场最近还是以震荡缩量筑底为主，缩量的过程未必会下跌，缩量上涨同样可以验证一致性的卖压在逐渐削弱。

此外，从市场基本面而言，金融委的维稳可以缓解短期流动性危机，但是上述 1 和 2 中提及的经济基本面利空还需要逐步体现在未来 2 个季度的季报中，而且后续的财政和货币政策的落地也需要有一个渐进式的过程。因此从市场节奏上，短期 1-2 个月可以以合理的估值范围参与成长板块的反弹，但今年整体关注逻辑仍然以稳经济和价值风格为主。

#### 4.5 报告期内基金的业绩表现

截至本报告期末本基金 A 基金份额净值为 0.8670 元，本报告期基金份额净值增长率为 -21.23%；截至本报告期末本基金 C 基金份额净值为 0.8649 元，本报告期基金份额净值增长率为 -21.27%；同期业绩比较基准收益率为 -9.34%。

#### 4.6 报告期内基金持有人数或基金资产净值预警说明

本报告期内不存在对本基金持有人数或基金资产净值预警的情形。

### § 5 投资组合报告

#### 5.1 报告期末基金资产组合情况

序号	项目	金额（元）	占基金总资产的比例（%）
1	权益投资	534,384,921.06	92.80
	其中：股票	534,384,921.06	92.80
2	基金投资	-	-
3	固定收益投资	21,664,210.87	3.76
	其中：债券	21,664,210.87	3.76
	资产支持证券	-	-
4	贵金属投资	-	-
5	金融衍生品投资	-	-
6	买入返售金融资产	-	-
	其中：买断式回购的买入返售金融资产	-	-

	产		
7	银行存款和结算备付金合计	18,093,497.30	3.14
8	其他资产	1,698,096.11	0.29
9	合计	575,840,725.34	100.00

## 5.2 报告期末按行业分类的股票投资组合

### 5.2.1 报告期末按行业分类的境内股票投资组合

代码	行业类别	公允价值（元）	占基金资产净值比例（%）
A	农、林、牧、渔业	-	-
B	采矿业	-	-
C	制造业	403,369,760.53	70.18
D	电力、热力、燃气及水生产和供应业	-	-
E	建筑业	2,892,000.00	0.50
F	批发和零售业	84,674.47	0.01
G	交通运输、仓储和邮政业	16,327,107.20	2.84
H	住宿和餐饮业	-	-
I	信息传输、软件和信息技术服务业	16,999,906.24	2.96
J	金融业	20,896,458.84	3.64
K	房地产业	-	-
L	租赁和商务服务业	4,947,670.32	0.86
M	科学研究和技术服务业	5,980,223.04	1.04
N	水利、环境和公共设施管理业	21,551.15	0.00
O	居民服务、修理和其他服务业	-	-
P	教育	-	-
Q	卫生和社会工作	15,752.10	0.00
R	文化、体育和娱乐业	3,122,206.61	0.54
S	综合	-	-
	合计	474,657,310.50	82.59

### 5.2.2 报告期末按行业分类的港股通投资股票投资组合

行业类别	公允价值（人民币）	占基金资产净值比例（%）
原材料	-	-
非日常生活消费品	25,833,670.56	4.49
日常消费品	1,750,000.00	0.30
能源	-	-
金融	1,506,050.00	0.26
医疗保健	8,818,590.00	1.53

工业	2,960,000.00	0.52
信息技术	12,789,700.00	2.23
通信服务	6,069,600.00	1.06
公用事业	-	-
房地产	-	-
合计	59,727,610.56	10.39

注：以上分类采用全球行业分类标准（GICS）；

本基金 GICS 数据由上海恒生聚源数据服务有限公司提供。

### 5.3 期末按公允价值占基金资产净值比例大小排序的股票投资明细

#### 5.3.1 报告期末按公允价值占基金资产净值比例大小排序的前十名股票投资明细

序号	股票代码	股票名称	数量（股）	公允价值（元）	占基金资产净值比例（%）
1	002597	金禾实业	699,996	27,593,842.32	4.80
2	603986	兆易创新	170,000	23,975,100.00	4.17
3	300327	中颖电子	400,000	22,968,000.00	4.00
4	002036	联创电子	1,200,000	17,820,000.00	3.10
5	688099	晶晨股份	149,994	16,934,322.60	2.95
6	002179	中航光电	200,000	15,538,000.00	2.70
7	688019	安集科技	50,083	14,182,503.94	2.47
8	300122	智飞生物	100,000	13,800,000.00	2.40
9	688122	西部超导	150,000	12,993,000.00	2.26
10	300896	爱美客	27,019	12,834,025.00	2.23

### 5.4 报告期末按债券品种分类的债券投资组合

序号	债券品种	公允价值（元）	占基金资产净值比例（%）
1	国家债券	21,275,447.94	3.70
2	央行票据	-	-
3	金融债券	-	-
	其中：政策性金融债	-	-
4	企业债券	-	-
5	企业短期融资券	-	-
6	中期票据	-	-
7	可转债（可交换债）	388,762.93	0.07
8	同业存单	-	-
9	其他	-	-
10	合计	21,664,210.87	3.77

### 5.5 报告期末按公允价值占基金资产净值比例大小排序的前五名债券投资明细

序号	债券代码	债券名称	数量（张）	公允价值（元）	占基金资产净值比例（%）
1	019658	21 国债 10	200,000	20,271,260.27	3.53
2	019666	22 国债 01	10,000	1,004,187.67	0.17
3	127038	国微转债	1,730	284,239.55	0.05
4	123119	康泰转 2	873	104,523.38	0.02

### 5.6 报告期末按公允价值占基金资产净值比例大小排序的前十名资产支持证券投资 明细

注：本基金本报告期末未持有资产支持证券。

### 5.7 报告期末按公允价值占基金资产净值比例大小排序的前五名贵金属投资明细

注：本基金本报告期末未持有贵金属。

### 5.8 报告期末按公允价值占基金资产净值比例大小排序的前五名权证投资明细

注：本基金本报告期末未持有权证。

### 5.9 报告期末本基金投资的股指期货交易情况说明

#### 5.9.1 报告期末本基金投资的股指期货持仓和损益明细

代码	名称	持仓量（买/卖）	合约市值(元)	公允价值变动 (元)	风险说明
IC2206	中证 500 股 指期货 2206	4	4,997,280.00	-475,232.00	-
IC2209	中证 500 股 指期货 2209	3	3,683,040.00	-193,560.00	-
公允价值变动总额合计（元）					-668,792.00
股指期货投资本期收益（元）					-522,011.34
股指期货投资本期公允价值变动（元）					-1,097,452.00

注：本基金本报告期末未持有股指期货。

#### 5.9.2 本基金投资股指期货的投资政策

采用了少量仓位用来动态修正组合主动风险敞口。

## 5.10 报告期末本基金投资的国债期货交易情况说明

### 5.10.1 本期国债期货投资政策

本基金本报告期末未投资国债期货。

### 5.10.2 报告期末本基金投资的国债期货持仓和损益明细

本基金本报告期末未投资国债期货。

### 5.10.3 本期国债期货投资评价

本基金本报告期末未投资国债期货。

## 5.11 投资组合报告附注

### 5.11.1 本基金投资的前十名证券的发行主体本期是否出现被监管部门立案调查，或在报告编制日前一年内受到公开谴责、处罚的情形

报告期内本基金投资的前十名证券的发行主体没有被监管部门立案调查或在报告编制日前一年内受到公开谴责、处罚的情况。

### 5.11.2 基金投资的前十名股票是否超出基金合同规定的备选股票库

本基金投资的前十名股票没有超出基金合同规定的备选股票库。

### 5.11.3 其他资产构成

序号	名称	金额（元）
1	存出保证金	1,266,184.03
2	应收证券清算款	403,831.80
3	应收股利	19,553.28
4	应收利息	-
5	应收申购款	8,527.00
6	其他应收款	-
7	其他	-
8	合计	1,698,096.11

### 5.11.4 报告期末持有的处于转股期的可转换债券明细

序号	债券代码	债券名称	公允价值（元）	占基金资产净值比例（%）
1	127038	国微转债	284,239.55	0.05
2	123119	康泰转 2	104,523.38	0.02

注：本基金本报告期末未持有处于转股期的可转换债券。

### 5.11.5 报告期末前十名股票中存在流通受限情况的说明

注：本基金本报告期末前十名股票中不存在流通受限的情况。

### 5.11.6 投资组合报告附注的其他文字描述部分

因四舍五入原因，投资组合报告中市值占资产或净值比例的分项之和与合计可能存在尾差。

## § 6 开放式基金份额变动

单位：份

项目	浙商智选领航三年持有期 A	浙商智选领航三年持有期 C
报告期期初基金份额总额	594,378,388.05	67,234,533.70
报告期期间基金总申购份额	1,373,156.12	101,432.91
减：报告期期间基金总赎回份额	-	-
报告期期间基金拆分变动份额（份额减少以“-”填列）	-	-
报告期期末基金份额总额	595,751,544.17	67,335,966.61

## § 7 基金管理人运用固有资金投资本基金情况

### 7.1 基金管理人持有本基金份额变动情况

注：本基金本报告期无基金管理人持有本基金份额变动的情况。

### 7.2 基金管理人运用固有资金投资本基金交易明细

注：本基金本报告期无基金管理人运用固有资金投资本基金的情况。

## § 8 影响投资者决策的其他重要信息

### 8.1 报告期内单一投资者持有基金份额比例达到或超过 20%的情况

投资者类别	报告期内持有基金份额变化情况				报告期末持有基金情况	
	序号	持有基金份额比例达到或者超过 20%的时间区间	期初份额	申购份额	赎回份额	持有份额

产品特有风险
<p>(1) 赎回申请延期办理的风险 机构投资者大额赎回时易构成本基金发生巨额赎回，中小投资者可能面临小额赎回申请也需要与机构投资者按同比例部分延期办理的风险。</p> <p>(2) 基金净值大幅波动的风险 机构投资者大额赎回时，基金管理人进行基金财产变现可能会对基金资产净值造成较大波动。</p> <p>(3) 提前终止基金合同的风险 机构投资者赎回后，可能出现基金资产净值低于 5,000 万元的情形，若连续六十个工作日出现基金资产净值低于 5,000 万元情形的，基金管理人可能提前终止基金合同，基金财产将进行清算。</p> <p>(4) 基金规模过小导致的风险 机构投资者赎回后，可能导致基金规模过小。基金可能会面临投资银行间债券、交易所债券时交易困难的情形。</p>

## 8.2 影响投资者决策的其他重要信息

-

## § 9 备查文件目录

### 9.1 备查文件目录

- 1、中国证监会批准浙商智选领航三年持有期混合型证券投资基金设立的相关文件；
- 2、《浙商智选领航三年持有期混合型证券投资基金招募说明书》；
- 3、《浙商智选领航三年持有期混合型证券投资基金基金合同》；
- 4、《浙商智选领航三年持有期混合型证券投资基金托管协议》；
- 5、基金管理人业务资格批件和营业执照；
- 6、报告期内基金管理人在规定报刊上披露的各项公告；
- 7、中国证监会要求的其他文件。

### 9.2 存放地点

上海市浦东新区陆家嘴西路 99 号万向大厦 10 楼

### 9.3 查阅方式

投资者可于本基金管理人办公时间预约查阅，或登录基金管理人网站 [www.zsfund.com](http://www.zsfund.com) 查阅，还可拨打基金管理人客户服务中心电话：400-067-9908/021-60359000 查询相关信息。

浙商基金管理有限公司

2022 年 4 月 22 日