

浙商大数据智选消费灵活配置混合型证券  
投资基金  
2022 年第 2 季度报告

2022 年 6 月 30 日

基金管理人：浙商基金管理有限公司

基金托管人：中国建设银行股份有限公司

报告送出日期：2022 年 7 月 21 日

## § 1 重要提示

基金管理人的董事会及董事保证本报告所载资料不存在虚假记载、误导性陈述或重大遗漏，并对其内容的真实性、准确性和完整性承担个别及连带责任。

基金托管人中国建设银行股份有限公司根据本基金合同规定，于 2022 年 7 月 20 日复核了本报告中的财务指标、净值表现和投资组合报告等内容，保证复核内容不存在虚假记载、误导性陈述或者重大遗漏。

基金管理人承诺以诚实信用、勤勉尽责的原则管理和运用基金资产，但不保证基金一定盈利。

基金的过往业绩并不代表其未来表现。投资有风险，投资者在作出投资决策前应仔细阅读本基金的招募说明书。

本报告中财务资料未经审计。

本报告期自 2022 年 4 月 1 日起至 6 月 30 日止。

## § 2 基金产品概况

基金简称	浙商大数据智选消费
基金主代码	002967
基金运作方式	契约型开放式
基金合同生效日	2017 年 1 月 11 日
报告期末基金份额总额	227,278,738.57 份
投资目标	本基金通过公司自主研发的大数据智选模型进行行业配置和个股选择，在严格控制风险的前提下，力争获取较好的收益。
投资策略	本基金采用自上而下与自下而上相结合的投资策略，在科学分析与有效管理风险的基础上，实现风险与收益的最佳匹配。
业绩比较基准	中证主要消费行业指数×60%+上证国债指数收益率×40%
风险收益特征	本基金是一只混合型基金，属于较高预期风险、较高预期收益的证券投资基金品种，其预期风险与预期收益高

	于债券型基金与货币市场基金，低于股票型基金。	
基金管理人	浙商基金管理有限公司	
基金托管人	中国建设银行股份有限公司	
下属分级基金的基金简称	浙商大数据智选消费 A	浙商大数据智选消费 C
下属分级基金的交易代码	002967	014813
报告期末下属分级基金的份额总额	227, 223, 373. 94 份	55, 364. 63 份

### § 3 主要财务指标和基金净值表现

#### 3.1 主要财务指标

单位：人民币元

主要财务指标	报告期（2022 年 4 月 1 日-2022 年 6 月 30 日）	
	浙商大数据智选消费 A	浙商大数据智选消费 C
1. 本期已实现收益	-23, 103, 714. 42	-1, 178. 31
2. 本期利润	56, 343, 505. 31	11, 556. 38
3. 加权平均基金份额本期利润	0. 2460	0. 4877
4. 期末基金资产净值	529, 705, 717. 86	128, 889. 99
5. 期末基金份额净值	2. 331	2. 328

#### 3.2 基金净值表现

##### 3.2.1 基金份额净值增长率及其与同期业绩比较基准收益率的比较

浙商大数据智选消费 A

阶段	净值增长率①	净值增长率标准差②	业绩比较基准收益率③	业绩比较基准收益率标准差④	①-③	②-④
过去三个月	11. 96%	1. 58%	8. 92%	0. 92%	3. 04%	0. 66%
过去六个月	-8. 34%	1. 60%	-1. 90%	1. 00%	-6. 44%	0. 60%
过去一年	-10. 52%	1. 49%	-3. 10%	1. 03%	-7. 42%	0. 46%
过去三年	86. 63%	1. 40%	40. 41%	1. 00%	46. 22%	0. 40%
自基金合同生效起至今	133. 10%	1. 25%	113. 25%	0. 98%	19. 85%	0. 27%

浙商大数据智选消费 C

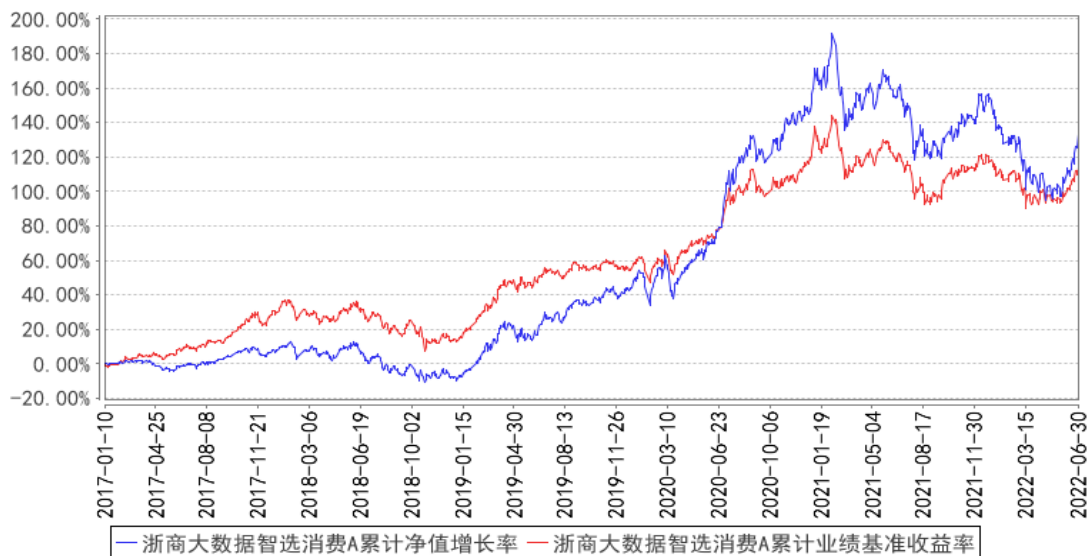
阶段	净值增长率①	净值增长率标准差②	业绩比较基准收益率③	业绩比较基准收益率标准差④	①-③	②-④
过去三个月	11.92%	1.58%	8.92%	0.92%	3.00%	0.66%
自基金合同生效起至今	1.75%	1.73%	1.43%	1.07%	0.32%	0.66%

注：1、本基金业绩比较基准为：中证主要消费行业指数×60%+上证国债指数收益率×40%

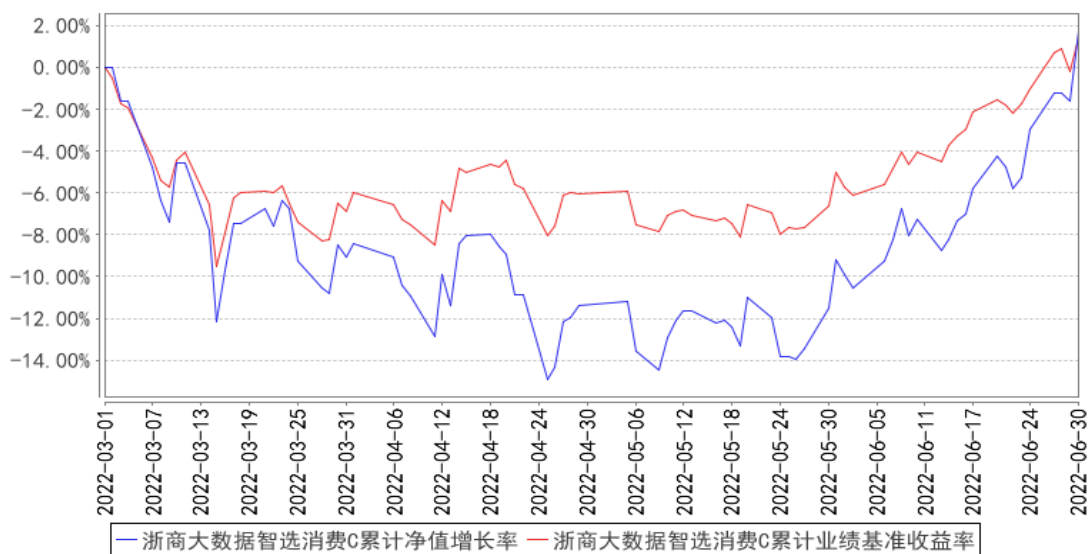
2、本基金于 2022 年 3 月 2 日起新增 C 类份额。

### 3.2.2 自基金合同生效以来基金累计净值增长率变动及其与同期业绩比较基准收益率变动的比较

浙商大数据智选消费A累计净值增长率与同期业绩比较基准收益率的历史走势对比图



浙商大数据智选消费C累计净值增长率与同期业绩比较基准收益率的历史走势对比图



注：1、本基金基金合同生效日为 2017 年 1 月 11 日，基金合同生效日至本报告期末，本基金生效时间已满一年。

2、本基金建仓期为 6 个月，建仓期结束时各项资产配置比例均符合基金合同约定。

3、本基金自 2022 年 3 月 2 日起增设 C 类份额。

## § 4 管理人报告

### 4.1 基金经理（或基金经理小组）简介

姓名	职务	任本基金的基金经理期限		证券从业年限	说明
		任职日期	离任日期		
白玉	本基金的基金经理，公司智能权益投资部基金经理	2022 年 1 月 13 日	-	15 年	白玉女士，英国雷丁大学国际证券、投资和银行学硕士，历任北京兴华会计师事务所审计助理、万家基金管理有限公司研究员。

#### 4.1.1 期末兼任私募资产管理计划投资经理的基金经理同时管理的产品情况

注：本报告期本基金不存在基金经理兼任私募资产管理计划投资经理的情况。

### 4.2 管理人对报告期内本基金运作合规守信情况的说明

本基金管理人在本报告期内严格遵守《中华人民共和国证券投资基金法》及其他相关法律法规、证监会规定和本基金合同的约定，本着诚实信用、勤勉尽责的原则管理和运用基金资产，在严格控制风险的基础上，为基金份额持有人谋求最大利益，无损害基金持有人利益的行为。本基金无重大违法、违规行为，本基金投资组合符合有关法规及基金合同的约定。

### 4.3 公平交易专项说明

#### 4.3.1 公平交易制度的执行情况

为了规范公平交易行为，保护投资者合法权益，根据《中华人民共和国证券投资基金法》、《证券投资基金管理公司管理办法》、《证券投资基金管理公司公平交易制度指导意见》等法律法规规定，本公司制定了相应的公平交易制度。在投资决策层面，本公司实行投资决策委员会领导下的投资组合经理负责制，对不同类别的投资组合分别管理、独立决策；在交易层面，实行集中交易制度，建立了公平的交易分配制度，确保各投资组合享有公平的交易执行机会，严禁在不同投资组合之间进行利益输送；在监控和评估层面，本公司金融工程小组将每日审查当天的投资交易，对不同投资组合在交易所公开竞价交易中同日同向交易的交易时机和交易价差进行监控，同时对不同投资组合临近交易日的同向交易和反向交易的交易时机和交易价差进行分析。

本报告期内，本基金未发生违反公平交易制度的行为。

#### 4.3.2 异常交易行为的专项说明

本报告期内未发现异常交易行为。

公司旗下管理的各投资组合在交易所公开竞价同日反向交易的控制方面，未出现成交较少的单边交易量超过该证券当日成交量 5%的情况，亦未受到监管机构的相关调查。

### 4.4 报告期内基金的投资策略和运作分析

2022 年 5-6 月社零增速出现修复，由 4 月-11%收窄至 5 月的-5.6%，说明消费有其内在的韧性。客观的说，如果让经济自发修复，也很难恢复至 2020 年后半年的增长水平，因此更需要政策端的发力。近期我们已经看到 600 亿汽车购置税减免政策在国常会提出，复盘过往仅 08、15 年推出购置税减免政策，稳增长的压力和急迫度形成共识。除此之外，地方层面各类消费券，补贴等措施加快跟进。

我们认为随着政策的发力，经济大概率会持续复苏，消费场景会逐渐修复。沿着这条主线，我们增加了受益于商务活动恢复及流动性宽松的白酒、受益于房地产销售数据环比改善的家居、

以及受益于出行链恢复的航空以及受益于消费复苏的医美及创新药产业链公司。

复盘历史，我们发现每一轮信用底确认后消费将有非常明显的超额收益，当前政策底已经出现且近期不断加码，消费仍然是信用底确认后进入复苏阶段最好的品种。

投资策略上来讲，我们认为应该找寻随着生活秩序逐渐恢复，投资机会主要是哪些方向。

我们认为白酒中，次高端白酒会更加受益于消费场景的修复，而区域白酒受益于本地区经济的增长以及集中度的提升，也会有较高的弹性。

医药受地缘政治、创新药融资增速的影响一季度表现较差。但随着二级市场回暖向一级市场传导，我们观察到全球及中国的创新药融资在 5、6 月份均出现环比改善，而地缘政治方面的担忧近期也出现边际向好的迹象，创新药产业链上的 CXO 公司在手订单饱满，业绩确定性高，我们增加了配置。

医美板块的消费群体目前受到的影响较小，且行业整体仍处于渗透率快速提升的阶段，我们也非常看好。

我们在地产链也增加了一些持仓，这些板块的估值之前都被地产政策等压制的较低，存在估值提升和业绩超预期的空间。我们配置了一些有品类扩张逻辑及集中度提升空间的家居行业。

#### 4.5 报告期内基金的业绩表现

截至本报告期末，浙商大数据智选消费混合 A 基金份额净值为 2.331 元，本报告期基金份额净值增长率为 11.96%；截至本报告期末浙商大数据智选消费混合 C 基金份额净值为 2.328 元，本报告期基金份额净值增长率为 11.92%；同期业绩比较基准收益率为 8.92%。

#### 4.6 报告期内基金持有人数或基金资产净值预警说明

本报告期内不存在对本基金持有人数或基金资产净值预警的情形。

## § 5 投资组合报告

### 5.1 报告期末基金资产组合情况

序号	项目	金额（元）	占基金总资产的比例（%）
1	权益投资	489,502,337.68	92.07
	其中：股票	489,502,337.68	92.07
2	基金投资	-	-
3	固定收益投资	-	-

	其中：债券	-	-
	资产支持证券	-	-
4	贵金属投资	-	-
5	金融衍生品投资	-	-
6	买入返售金融资产	-	-
	其中：买断式回购的买入返售金融资产	-	-
7	银行存款和结算备付金合计	39,510,828.26	7.43
8	其他资产	2,675,719.59	0.50
9	合计	531,688,885.53	100.00

## 5.2 报告期末按行业分类的股票投资组合

### 5.2.1 报告期末按行业分类的境内股票投资组合

代码	行业类别	公允价值（元）	占基金资产净值比例（%）
A	农、林、牧、渔业	-	-
B	采矿业	-	-
C	制造业	415,280,403.98	78.38
D	电力、热力、燃气及水生产和供应业	-	-
E	建筑业	-	-
F	批发和零售业	20,598,529.62	3.89
G	交通运输、仓储和邮政业	22,004,067.63	4.15
H	住宿和餐饮业	-	-
I	信息传输、软件和信息技术服务业	275,968.41	0.05
J	金融业	3,545.19	0.00
K	房地产业	-	-
L	租赁和商务服务业	15,109.74	0.00
M	科学研究和技术服务业	31,024,883.74	5.86
N	水利、环境和公共设施管理业	263,646.87	0.05
O	居民服务、修理和其他服务业	-	-
P	教育	-	-
Q	卫生和社会工作	36,182.50	0.01
R	文化、体育和娱乐业	-	-
S	综合	-	-
	合计	489,502,337.68	92.39

### 5.2.2 报告期末按行业分类的港股通投资股票投资组合

注：本基金本报告期末未持有港股通投资股票。



### 5.3 期末按公允价值占基金资产净值比例大小排序的股票投资明细

#### 5.3.1 报告期末按公允价值占基金资产净值比例大小排序的前十名股票投资明细

序号	股票代码	股票名称	数量（股）	公允价值（元）	占基金资产净值比例（%）
1	600519	贵州茅台	20,830	42,597,350.00	8.04
2	000568	泸州老窖	170,246	41,972,448.84	7.92
3	600809	山西汾酒	122,241	39,703,876.80	7.49
4	000858	五粮液	184,157	37,186,823.01	7.02
5	000596	古井贡酒	111,667	27,878,783.22	5.26
6	603259	药明康德	219,158	22,790,240.42	4.30
7	603456	九洲药业	430,265	22,244,700.50	4.20
8	000963	华东医药	455,050	20,550,058.00	3.88
9	002304	洋河股份	109,033	19,969,393.95	3.77
10	600887	伊利股份	464,964	18,110,347.80	3.42

### 5.4 报告期末按债券品种分类的债券投资组合

注：本基金本报告期末未持有债券。

### 5.5 报告期末按公允价值占基金资产净值比例大小排序的前五名债券投资明细

注：本基金本报告期末未持有债券。

### 5.6 报告期末按公允价值占基金资产净值比例大小排序的前十名资产支持证券投资 明细

注：本基金本报告期末未持有资产支持证券。

### 5.7 报告期末按公允价值占基金资产净值比例大小排序的前五名贵金属投资明细

注：本基金本报告期末未持有贵金属。

### 5.8 报告期末按公允价值占基金资产净值比例大小排序的前五名权证投资明细

注：本基金本报告期末未持有权证。

### 5.9 报告期末本基金投资的股指期货交易情况说明

### 5.9.1 报告期末本基金投资的股指期货持仓和损益明细

本报告期末本基金未持有股指期货。

### 5.9.2 本基金投资股指期货的投资政策

本基金本报告期末投资股指期货。

## 5.10 报告期末本基金投资的国债期货交易情况说明

### 5.10.1 本期国债期货投资政策

本基金本报告期末投资国债期货。

### 5.10.2 报告期末本基金投资的国债期货持仓和损益明细

本基金本报告期末投资国债期货。

### 5.10.3 本期国债期货投资评价

本基金本报告期末投资国债期货。

## 5.11 投资组合报告附注

### 5.11.1 本基金投资的前十名证券的发行主体本期是否出现被监管部门立案调查，或在报告编制日前一年内受到公开谴责、处罚的情形

报告期内本基金投资的前十名证券的发行主体中，药明康德存在被监管部门立案调查或在报告编制日前一年内受到公开谴责、处罚的情况。

### 5.11.2 基金投资的前十名股票是否超出基金合同规定的备选股票库

本基金投资的前十名股票没有超出基金合同规定的备选股票库。

### 5.11.3 其他资产构成

序号	名称	金额（元）
1	存出保证金	163,421.60
2	应收证券清算款	-
3	应收股利	-
4	应收利息	-
5	应收申购款	2,512,297.99
6	其他应收款	-
7	其他	-

8	合计	2,675,719.59
---	----	--------------

#### 5.11.4 报告期末持有的处于转股期的可转换债券明细

注：本基金本报告期末未持有处于转股期的可转换债券。

#### 5.11.5 报告期末前十名股票中存在流通受限情况的说明

注：本基金本报告期末前十名股票不存在流通受限的情况。

#### 5.11.6 投资组合报告附注的其他文字描述部分

因四舍五入原因，投资组合报告中市值占资产或净值比例的分项之和与合计可能存在尾差。

## § 6 开放式基金份额变动

单位：份

项目	浙商大数据智选消费 A	浙商大数据智选消费 C
报告期期初基金份额总额	232,854,707.83	12,852.76
报告期期间基金总申购份额	7,831,912.06	100,528.23
减：报告期期间基金总赎回份额	13,463,245.95	58,016.36
报告期期间基金拆分变动份额（份额减少以“-”填列）	-	-
报告期期末基金份额总额	227,223,373.94	55,364.63

## § 7 基金管理人运用固有资金投资本基金情况

### 7.1 基金管理人持有本基金份额变动情况

注：本基金本报告期无基金管理人持有本基金份额变动的情况。

### 7.2 基金管理人运用固有资金投资本基金交易明细

注：本基金本报告期无基金管理人运用固有资金投资本基金的情况。

## § 8 影响投资者决策的其他重要信息

### 8.1 报告期内单一投资者持有基金份额比例达到或超过 20%的情况

投资者类别	报告期内持有基金份额变化情况				报告期末持有基金情况	
	序号	持有基金份额比例达到或者超过 20%的时间区间	期初份额	申购份额	赎回份额	持有份额
产品特有风险						
<p>(1) 赎回申请延期办理的风险 机构投资者大额赎回时易构成本基金发生巨额赎回，中小投资者可能面临小额赎回申请也需要与机构投资者按同比例部分延期办理的风险。</p> <p>(2) 基金净值大幅波动的风险 机构投资者大额赎回时，基金管理人进行基金财产变现可能会对基金资产净值造成较大波动。</p> <p>(3) 提前终止基金合同的风险 机构投资者赎回后，可能出现基金资产净值低于 5,000 万元的情形，若连续六十个工作日出现基金资产净值低于 5,000 万元情形的，基金管理人可能提前终止基金合同，基金财产将进行清算。</p> <p>(4) 基金规模过小导致的风险 机构投资者赎回后，可能导致基金规模过小。基金可能会面临投资银行间债券、交易所债券时交易困难的情形。</p>						

注：本基金本报告期内不存在单一投资者持有基金份额比例达到或超过 20%的情况。

### 8.2 影响投资者决策的其他重要信息

-

## § 9 备查文件目录

### 9.1 备查文件目录

- 1、中国证监会批准浙商大数据智选消费灵活配置混合型证券投资基金设立的相关文件；
- 2、《浙商大数据智选消费灵活配置混合型证券投资基金招募说明书》；
- 3、《浙商大数据智选消费灵活配置混合型证券投资基金基金合同》；
- 4、《浙商大数据智选消费灵活配置混合型证券投资基金托管协议》；
- 5、基金管理人业务资格批件和营业执照；
- 6、报告期内基金管理人在规定报刊上披露的各项公告；
- 7、中国证监会要求的其他文件。

## 9.2 存放地点

上海市浦东新区陆家嘴西路 99 号万向大厦 10 楼

## 9.3 查阅方式

投资者可于本基金管理人办公时间预约查阅，或登录基金管理人网站 [www.zsfund.com](http://www.zsfund.com) 查阅，还可拨打基金管理人客户服务中心电话：400-067-9908/021-60359000 查询相关信息。

浙商基金管理有限公司

2022 年 7 月 21 日