

浙商智配瑞享一年持有期债券型基金中基金（FOF）
2022 年第 4 季度报告

2022 年 12 月 31 日

基金管理人：浙商基金管理有限公司

基金托管人：浙商银行股份有限公司

报告送出日期：2023 年 1 月 18 日

§ 1 重要提示

基金管理人的董事会及董事保证本报告所载资料不存在虚假记载、误导性陈述或重大遗漏，并对其内容的真实性、准确性和完整性承担个别及连带责任。

基金托管人浙商银行股份有限公司根据本基金合同规定，于 2023 年 1 月 17 日复核了本报告中的财务指标、净值表现和投资组合报告等内容，保证复核内容不存在虚假记载、误导性陈述或者重大遗漏。

基金管理人承诺以诚实信用、勤勉尽责的原则管理和运用基金资产，但不保证基金一定盈利。

基金的过往业绩并不代表其未来表现。投资有风险，投资者在作出投资决策前应仔细阅读本基金的招募说明书。

本报告中财务资料未经审计。

本报告期自 2022 年 10 月 1 日起至 12 月 31 日止。

§ 2 基金产品概况

基金简称	浙商智配瑞享一年持有债券（FOF）
基金主代码	015189
基金运作方式	契约型开放式
基金合同生效日	2022 年 7 月 19 日
报告期末基金份额总额	530,108,233.97 份
投资目标	本基金主要投资于公开募集的基金产品，通过稳定的资产配置和精细化优选基金，在严格控制投资风险和保障资产流动性的基础上，力争提供持续稳定的回报。
投资策略	<p>本基金采用自上而下的资产配置与自下而上的基金选择相结合的主动投资策略，资产配置包含了大类资产配置策略和基金优选策略。</p> <ol style="list-style-type: none"> 1、大类资产配置策略 2、基金优选策略 3、债券投资策略 4、股票投资策略 5、资产支持证券投资策略 <p>未来，随着市场的发展和基金管理运作的需要，基金管理人可以在不改变投资目标的前提下，遵循法律法规的规定，在履行适当程序后，相应调整或更新投资策略，并在招募说明书更新中公告。</p>
业绩比较基准	中证股票型基金指数收益率×10%+中证债券型基金指数收益率×90%。
风险收益特征	本基金为债券型基金中基金，其预期收益及预期风险水平高于货币市场基金、货币型基金中基金，低于混合型基金、混合型基金中基金、

	股票型基金和股票型基金中基金。 本基金投资于港股通标的股票后，需面临港股通机制下因投资环境、投资标的、市场制度以及交易规则等差异带来的特有风险。
基金管理人	浙商基金管理有限公司
基金托管人	浙商银行股份有限公司

§ 3 主要财务指标和基金净值表现

3.1 主要财务指标

单位：人民币元

主要财务指标	报告期（2022 年 10 月 1 日-2022 年 12 月 31 日）
1. 本期已实现收益	2,714,843.63
2. 本期利润	-182,156.22
3. 加权平均基金份额本期利润	-0.0003
4. 期末基金资产净值	523,846,997.90
5. 期末基金份额净值	0.9882

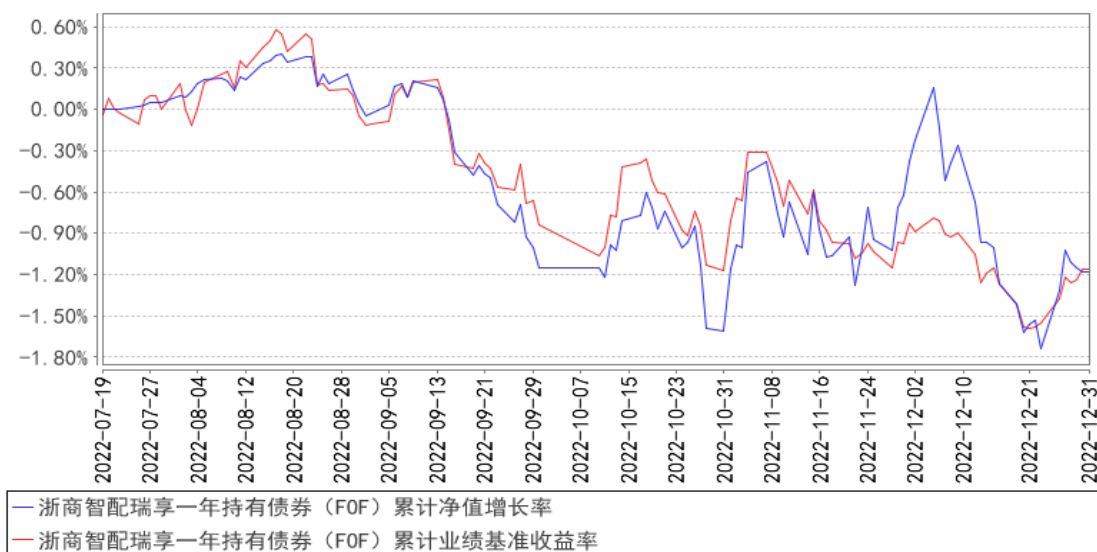
3.2 基金净值表现

3.2.1 基金份额净值增长率及其与同期业绩比较基准收益率的比较

阶段	净值增长率 ①	净值增长率 标准差②	业绩比较基 准收益率③	业绩比较基 准收益率标 准差④	①-③	②-④
过去三个月	-0.03%	0.24%	-0.32%	0.15%	0.29%	0.09%
自基金合同 生效起至今	-1.18%	0.19%	-1.16%	0.14%	-0.02%	0.05%

3.2.2 自基金合同生效以来基金累计净值增长率变动及其与同期业绩比较基准收益率变动的比较

浙商智配瑞享一年持有债券（FOF）累计净值增长率与同期业绩比较基准收益率的历史走势对比图



注：1、本基金基金合同生效日为 2022 年 7 月 19 日，基金合同生效日至本报告期末，本基金生效时间未满一年。

2、本基金建仓期为 6 个月，自 2022 年 7 月 19 日至 2023 年 1 月 18 日，至本报告期末，建仓尚未完成。

§ 4 管理人报告

4.1 基金经理（或基金经理小组）简介

姓名	职务	任本基金的基金经理期限		证券从业年限	说明
		任职日期	离任日期		
管宇	本基金的基金经理，公司 FOF 及多元资产管理部部门总经理	2022 年 7 月 19 日	-	15 年	管宇先生，浙江大学应用数学博士。历任中国平安财产保险股份有限公司战略资产配置团队经理、华宝证券有限责任公司创新投资部董事副总经理、信泰人寿保险股份有限公司投资经理。

4.1.1 期末兼任私募资产管理计划投资经理的基金经理同时管理的产品情况

注：本报告期本基金不存在基金经理兼任私募资产管理计划投资经理的情况。

4.2 管理人对报告期内本基金运作合规守信情况的说明

本基金管理人在本报告期内严格遵守《中华人民共和国证券投资基金法》及其他相关法律法规、证监会规定和本基金合同的约定，本着诚实信用、勤勉尽责的原则管理和运用基金资产，在严格控制风险的基础上，为基金份额持有人谋求最大利益，无损害基金持有人利益的行为。本基金无重大违法、违规行为，本基金投资组合符合有关法规及基金合同的约定。

4.3 公平交易专项说明

4.3.1 公平交易制度的执行情况

为了规范公平交易行为，保护投资者合法权益，根据《中华人民共和国证券投资基金法》、《证券投资基金管理公司管理办法》、《证券投资基金管理公司公平交易制度指导意见》等法律法规规定，本公司制定了相应的公平交易制度。在投资决策层面，本公司实行投资决策委员会领导下的投资组合经理负责制，对不同类别的投资组合分别管理、独立决策；在交易层面，实行集中交易制度，建立了公平的交易分配制度，确保各投资组合享有公平的交易执行机会，严禁在不同投资组合之间进行利益输送；在监控和评估层面，本公司金融工程小组将每日审查当天的投资交易，对不同投资组合在交易所公开竞价交易中同日同向交易的交易时机和交易价差进行监控，同时对不同投资组合临近交易日的同向交易和反向交易的交易时机和交易价差进行分析。本报告期内，本基金未发生违反公平交易制度的行为。

4.3.2 异常交易行为的专项说明

本报告期内未发现异常交易行为。公司旗下管理的各投资组合在交易所公开竞价同日反向交易的控制方面，未出现成交较少的单边交易量超过该证券当日成交量 5% 的情况，亦未受到监管机构的相关调查。

4.4 报告期内基金的投资策略和运作分析

报告期内，全球继续面临快速加息到加息出现边际放缓的过程，而国内的地产等政策都在 12 月出现了方向性的变化，由此全球大类资产表现出现了明显的分化，其中港股领涨，恒生指数上涨 15.5%，其次标普 500 上涨 5.5%，沪深 300 和中证 500 分别上涨 1.7% 和 2.6%。国内固收类资产出现了政策预期和负债端负反馈的共振导致出现“技术性的下行”，中证全债下跌 0.3%。原油和黄金受到全球宏观因素以及供需结构的影响分别上涨 8.6% 和下跌 2.1%。

本基金属于债券型 FOF，在报告期内的投资运作中秉持两个原则，一是长期合理配置低相关

性资产来降低组合的风险，平滑组合的波动；二是短期合理分配组合风险敞口的暴露，累积组合收益。从报告期内的运作结果来看，一方面我们坚持锚定战略资产配置比例来完成投资策略，另一方面我们根据市场的宏观政策、流动性、估值水平等积极围绕战略资产配置比例中枢适度合理分配资产的暴露水平，我们适度超配了港股和 A 股，并且逐步开始增加海外债券的配置，低配美股和降低国内债券比例。通过对于各类资产比例的调节，力争获取超额收益以及平滑组合的波动。

目前经济恢复的基础尚不牢固，需求收缩、供给冲击、预期转弱三重压力仍然较大。中央经济工作会议给出了对于 2023 年的总基调是“把实施扩大内需战略同深化供给侧结构性改革结合起来”，对明年经济工作重点放在“改善社会心理预期、提振发展信心”上。整体来看，扩内需、稳增长是明年经济工作的核心。

从经济结构来看，出口转弱，明年对于经济可能产生负贡献；基建依然需要发力稳定经济大盘；地产的不确定性在于短期刺激和长期逻辑的矛盾；而消费很有可能成为经济超预期的重要变量。

政策方面，财政政策加力提效，“优化组合赤字、专项债、贴息等工具”是积极财政的三个着力点。货币政策精准有力，央行刘国强副行长在经济工作会议后公开表示，货币政策“总量要够、机构要准”，数量和价格工具都有空间。明确了货币政策在未来半年依然比较确定的宽松基调，降息降准依然都有可能。

对于国内债券资产来说：2023 年债券市场最关键的内生变量就是政策优化后的经济修复情况，而外生变量主要就是全球加息拐点和衰退问题。利率方面，首先由于今年经济一波三折，导致明年在不考虑超预期增量政策刺激下，经济数据依然会有明显的反弹；其次不能低估中央经济工作会议传达出对于改善预期稳定经济的决心，如果扩内需不是口号，政策力度可期；最后需要警惕负债端的问题和市场的过度反应。对于十年期国债，整体趋于上行，震荡区间 2.8-3.2%。信用方面，经过最近各种因素的负反馈，利差反弹到了近 5 年中位数偏上的位置。长期来看具备一定配置价值，但分化依然存在。明年财政发力，基建作为稳增长的重要抓手，城投债仍然是风险相对可控的资产。

而海外债券具备配置价值：美联储加息步入尾声，对于长端美债收益率来说，基本面的趋势是向下的，虽然中间会有很多交易的因素抬升收益率水平，比如美联储偏鹰派的讲话，欧央行的态度，包括日本央行放宽 YCC。但从中长期角度来看，美债具备较好的配置价值。

权益资产：整体港股优于 A 股优于美股。美联储加息减缓对于港股的估值压制边际好转，且港股估值处于历史较低水平，中国经济修复也有利于港股的盈利修复，综合来看港股具备较好的配置价值。国内政策转向，地产政策陆续出台，流动性有望继续维持宽松，国内经济明年有望企

稳回升，把握 A 股的结构化机会。美国经过多轮加息，通胀数据见顶回落，但需要警惕美国陷入经济衰退风险。

商品资产：原油方面，尽管近期油价受衰退预期、中国感染潮及 OPEC 收紧不及预期影响回落，但中长期看供应端俄罗斯仍存风险，EIA 预测 23 年供需缺口将围绕 0 上下波动，预计油价仍将处高位。黄金方面，美债利率已对加息、缩表反应较为充分，而长期来看经济状况是长端美债的交易逻辑，长端美债或已筑顶，进入下行周期。同时当下交易的通胀预期已然接近 2% 难再大幅下行。当下全球通胀仍在偏高水平，而世界银行及 IMF 预测 23 年全球经济增速显著放缓，滞涨时期黄金或将有所表现。

4.5 报告期内基金的业绩表现

截至本报告期末，浙商智配瑞享一年持有期债券型 FOF 基金份额净值为 0.9882 元，本报告期基金份额净值增长率为-0.03%，同期业绩比较基准收益率为-0.32%。

4.6 报告期内基金持有人数或基金资产净值预警说明

本报告期内不存在对本基金持有人数或基金资产净值预警的情形。

§ 5 投资组合报告

5.1 报告期末基金资产组合情况

序号	项目	金额（元）	占基金总资产的比例（%）
1	权益投资	26,817,894.00	5.11
	其中：股票	26,817,894.00	5.11
2	基金投资	469,358,863.05	89.52
3	固定收益投资	27,185,116.44	5.19
	其中：债券	27,185,116.44	5.19
	资产支持证券	-	-
4	贵金属投资	-	-
5	金融衍生品投资	-	-
6	买入返售金融资产	-	-
	其中：买断式回购的买入返售金融资产	-	-
7	银行存款和结算备付金合计	891,447.67	0.17
8	其他资产	46,117.31	0.01
9	合计	524,299,438.47	100.00

5.2 报告期末按行业分类的股票投资组合

5.2.1 报告期末按行业分类的境内股票投资组合

代码	行业类别	公允价值（元）	占基金资产净值比例（%）
A	农、林、牧、渔业	-	-
B	采矿业	-	-
C	制造业	22,290,924.00	4.26
D	电力、热力、燃气及水生产和供应业	-	-
E	建筑业	-	-
F	批发和零售业	-	-
G	交通运输、仓储和邮政业	-	-
H	住宿和餐饮业	-	-
I	信息传输、软件和信息技术服务业	-	-
J	金融业	-	-
K	房地产业	-	-
L	租赁和商务服务业	-	-
M	科学研究和技术服务业	913,600.00	0.17
N	水利、环境和公共设施管理业	-	-
O	居民服务、修理和其他服务业	-	-
P	教育	-	-
Q	卫生和社会工作	-	-
R	文化、体育和娱乐业	-	-
S	综合	-	-
	合计	23,204,524.00	4.43

5.2.2 报告期末按行业分类的港股通投资股票投资组合

行业类别	公允价值（人民币）	占基金资产净值比例（%）
-	-	-
原材料	-	-
非日常生活消费品	1,404,450.00	0.27
日常消费品	-	-
能源	-	-
金融	-	-
医疗保健	-	-
工业	-	-
信息技术	-	-
通信服务	2,208,920.00	0.42

公用事业	-	-
房地产	-	-
合计	3,613,370.00	0.69

注：以上分类采用全球行业分类标准（GICS）；

本基金 GICS 数据由上海恒生聚源数据服务有限公司提供。

5.3 期末按公允价值占基金资产净值比例大小排序的股票投资明细

5.3.1 报告期末按公允价值占基金资产净值比例大小排序的前十名股票投资明细

序号	股票代码	股票名称	数量（股）	公允价值（元）	占基金资产净值比例（%）
1	600152	维科技术	294,000	4,342,380.00	0.83
2	300174	元力股份	134,900	2,692,604.00	0.51
3	002426	胜利精密	900,000	2,367,000.00	0.45
4	605589	圣泉集团	101,000	2,160,390.00	0.41
5	603212	赛伍技术	53,000	1,680,100.00	0.32
6	002866	传艺科技	34,500	1,579,065.00	0.30
7	03690	美团-W	9,000	1,404,450.00	0.27
8	603606	东方电缆	19,500	1,322,685.00	0.25
9	002837	英维克	36,000	1,199,160.00	0.23
10	00700	腾讯控股	4,000	1,193,400.00	0.23

5.4 报告期末按债券品种分类的债券投资组合

序号	债券品种	公允价值（元）	占基金资产净值比例（%）
1	国家债券	27,185,116.44	5.19
2	央行票据	-	-
3	金融债券	-	-
	其中：政策性金融债	-	-
4	企业债券	-	-
5	企业短期融资券	-	-
6	中期票据	-	-
7	可转债（可交换债）	-	-
8	同业存单	-	-
9	其他	-	-
10	合计	27,185,116.44	5.19

5.5 报告期末按公允价值占基金资产净值比例大小排序的前五名债券投资明细

序号	债券代码	债券名称	数量（张）	公允价值（元）	占基金资产净值比例（%）
1	019679	22 国债 14	270,000	27,185,116.44	5.19

5.6 报告期末按公允价值占基金资产净值比例大小排序的前十名资产支持证券投资 明细

注：本基金本报告期末未持有资产支持证券。

5.7 报告期末按公允价值占基金资产净值比例大小排序的前五名贵金属投资明细

注：本基金本报告期末未持有贵金属。

5.8 报告期末按公允价值占基金资产净值比例大小排序的前五名权证投资明细

注：本基金本报告期末未持有权证。

5.9 报告期末本基金投资的国债期货交易情况说明

5.9.1 本期国债期货投资政策

本基金本报告期末未投资国债期货。

5.9.2 报告期末本基金投资的国债期货持仓和损益明细

本基金本报告期末未投资国债期货。

5.9.3 本期国债期货投资评价

本基金本报告期末未投资国债期货。

5.10 投资组合报告附注

5.10.1 本基金投资的前十名证券的发行主体本期是否出现被监管部门立案调查，或在报告编制日前一年内受到公开谴责、处罚的情形

报告期内本基金投资的前十名证券的发行主体没有被监管部门立案调查或在报告编制日前一年内受到公开谴责、处罚的情况。

5.10.2 基金投资的前十名股票是否超出基金合同规定的备选股票库

本基金投资的前十名股票没有超出基金合同规定的备选股票库。

5.10.3 其他资产构成

序号	名称	金额（元）
1	存出保证金	46,117.31
2	应收证券清算款	-
3	应收股利	-
4	应收利息	-
5	应收申购款	-
6	其他应收款	-
7	其他	-
8	合计	46,117.31

5.10.4 报告期末持有的处于转股期的可转换债券明细

注：本基金本报告期末未持有处于转股期的可转换债券。

5.10.5 报告期末前十名股票中存在流通受限情况的说明

注：本基金本报告期末前十名股票中不存在流通受限的股票。

5.10.6 投资组合报告附注的其他文字描述部分

因四舍五入原因，投资组合报告中市值占资产或净值比例的分项之和与合计可能存在尾差。

§6 基金中基金

6.1 报告期末按公允价值占基金资产净值比例大小排序的前十名基金投资明细

序号	基金代码	基金名称	运作方式	持有份额（份）	公允价值（元）	占基金资产净值比例（%）	是否属于基金管理人及管理人关联方所管理的基金
1	968050	摩根国际债券人民币对冲累计	契约型开放式	2,063,266.32	21,375,439.08	4.08	否
2	003327	万家鑫璟纯债债券 A	契约型开放式	12,193,112.28	14,553,698.82	2.78	否
3	002650	东方红稳添利纯债债券	契约型开放式	13,294,230.62	14,489,381.95	2.77	否
4	003280	鹏华丰恒债券	契约型开放式	13,237,245.23	14,449,776.89	2.76	否
5	000191	富国信用债	契约型开放	11,997,512.44	14,411,411.94	2.75	否

		债券 A	式				
6	000032	易方达信用 债债券 A	契约型开放 式	13,135,630.37	14,387,455.94	2.75	否
7	007347	永赢昌利债 券 A	契约型开放 式	13,599,962.40	14,364,280.29	2.74	否
8	005577	交银丰晟收 益债券 A	契约型开放 式	12,617,947.15	14,236,829.77	2.72	否
9	513330	华夏恒生互 联网科技业 ETF(QDII)	交易型开放 式(ETF)	28,900,000.00	13,380,700.00	2.55	否
10	968000	摩根亚洲债 券人民币累 计	契约型开放 式	942,145.71	10,910,047.32	2.08	否

6.2 当期交易及持有基金产生的费用

项目	本期费用 2022 年 10 月 1 日至 2022 年 12 月 31 日	其中：交易及持有基金管理人以及管理人关联方所管理基金产生的费用
当期交易基金产生的申购费(元)	6,497.75	-
当期交易基金产生的赎回费(元)	55,285.32	-
当期持有基金产生的应支付销售服务费(元)	14,611.66	-
当期持有基金产生的应支付管理费(元)	550,617.99	16,186.11
当期持有基金产生的应支付托管费(元)	144,102.34	2,427.86

注：当期持有基金产生的应支付销售服务费、应支付管理费、应支付托管费按照被投资基金基金合同约定已作为费用计入被投资基金的基金份额净值，上表列示金额为按照本基金对被投资基金的实际持仓情况根据被投资基金基金合同约定的相应费率和计算方法计算得出。

根据相关法律法规及本基金合同的约定，基金管理人不得对基金中基金财产中持有的自身管理的基金部分收取基金中基金的管理费，基金托管人不得对基金中基金财产中持有的自身托管的基金部分收取基金中基金的托管费。基金管理人运用本基金财产申购自身管理的其他基金的（ETF 除外），应当通过直销渠道申购且不收取申购费、赎回费（按照相关法规、基金招募说明书约定应当收取，并计入基金资产的赎回费用除外）、销售服务等销售费用，其中申购费、赎回费在实际申购、赎回时按上述规定执行，销售服务费由本基金管理人从被投资基金收取后返还至本基金基金资产。

6.3 本报告期持有的基金发生的重大影响事件

无。

§ 7 开放式基金份额变动

单位：份

报告期期初基金份额总额	530,060,349.44
报告期期间基金总申购份额	47,884.53
减：报告期期间基金总赎回份额	-
报告期期间基金拆分变动份额（份额减少以“-”填列）	-
报告期期末基金份额总额	530,108,233.97

§ 8 基金管理人运用固有资金投资本基金情况

8.1 基金管理人持有本基金份额变动情况

注：本基金本报告期无基金管理人持有本基金份额变动的情况。

8.2 基金管理人运用固有资金投资本基金交易明细

注：本基金本报告期无基金管理人运用固有资金投资本基金的情况。

§ 9 影响投资者决策的其他重要信息

9.1 报告期内单一投资者持有基金份额比例达到或超过 20%的情况

投资者类别	报告期内持有基金份额变化情况					报告期末持有基金情况	
	序号	持有基金份额比例达到或者超过 20%的时间区间	期初份额	申购份额	赎回份额	持有份额	份额占比 (%)
机构	1	20221001-20221231	250,005,777.77	0.00	0.00	250,005,777.77	47.16

产品特有风险

(1) 赎回申请延期办理的风险

机构投资者大额赎回时易构成本基金发生巨额赎回，中小投资者可能面临小额赎回申请也需要与

机构投资者按同比例部分延期办理的风险。

（2）基金净值大幅波动的风险

机构投资者大额赎回时，基金管理人进行基金财产变现可能会对基金资产净值造成较大波动。

（3）提前终止基金合同的风险

机构投资者赎回后，可能出现基金资产净值低于 5,000 万元的情形，若连续六十个工作日出现基金资产净值低于 5,000 万元情形的，基金管理人可能提前终止基金合同，基金财产将进行清算。

（4）基金规模过小导致的风险

机构投资者赎回后，可能导致基金规模过小。基金可能会面临投资银行间债券、交易所债券时交易困难的情形。

§ 10 备查文件目录

10.1 备查文件目录

- 1、中国证监会批准浙商智配瑞享一年持有期债券型基金中基金（FOF）设立的相关文件；
- 2、《浙商智配瑞享一年持有期债券型基金中基金（FOF）招募说明书》；
- 3、《浙商智配瑞享一年持有期债券型基金中基金（FOF）基金合同》；
- 4、《浙商智配瑞享一年持有期债券型基金中基金（FOF）托管协议》；
- 5、基金管理人业务资格批件和营业执照；
- 6、报告期内基金管理人在规定报刊上披露的各项公告；
- 7、中国证监会要求的其他文件

10.2 存放地点

上海市浦东新区陆家嘴西路 99 号万向大厦 10 楼

10.3 查阅方式

投资者可于本基金管理人办公时间预约查阅，或登录基金管理人网站 www.zsfund.com 查阅，还可拨打基金管理人客户服务中心电话：400-067-9908/021-60359000 查询相关信息。

浙商基金管理有限公司

2023 年 1 月 18 日