

# 浙商中短债债券型证券投资基金

## 2023 年第 1 季度报告

2023 年 3 月 31 日

基金管理人：浙商基金管理有限公司

基金托管人：中国工商银行股份有限公司

报告送出日期：2023 年 4 月 20 日

## § 1 重要提示

基金管理人的董事会及董事保证本报告所载资料不存在虚假记载、误导性陈述或重大遗漏，并对其内容的真实性、准确性和完整性承担个别及连带责任。

基金托管人中国工商银行股份有限公司根据本基金合同规定，于 2023 年 4 月 19 日复核了本报告中的财务指标、净值表现和投资组合报告等内容，保证复核内容不存在虚假记载、误导性陈述或者重大遗漏。

基金管理人承诺以诚实信用、勤勉尽责的原则管理和运用基金资产，但不保证基金一定盈利。

基金的过往业绩并不代表其未来表现。投资有风险，投资者在作出投资决策前应仔细阅读本基金的招募说明书。

本报告中财务资料未经审计。

本报告期自 2023 年 1 月 1 日起至 3 月 31 日止。

## §2 基金产品概况

基金简称	浙商中短债
基金主代码	008505
基金运作方式	契约型开放式
基金合同生效日	2020 年 8 月 24 日
报告期末基金份额总额	4,439,570.42 份
投资目标	在严格控制风险的前提下，力争长期内实现超越业绩比较基准的投资回报。
投资策略	本基金采用自上而下与自下而上相结合的投资策略，在科学分析与有效管理风险的基础上，实现风险与收益的最佳匹配。
业绩比较基准	中债总财富（1-3 年）指数收益率*80%+一年期定存利率（税后）*20%。
风险收益特征	本基金为债券型基金，其长期平均风险和预期收益率理论上低于股票型基金、混合型基金，高于货币市场基金。
基金管理人	浙商基金管理有限公司

基金托管人	中国工商银行股份有限公司	
下属分级基金的基金简称	浙商中短债 A	浙商中短债 C
下属分级基金的交易代码	008505	008506
报告期末下属分级基金的份额总额	88,295.11 份	4,351,275.31 份

### §3 主要财务指标和基金净值表现

#### 3.1 主要财务指标

单位：人民币元

主要财务指标	报告期（2023 年 1 月 1 日-2023 年 3 月 31 日）	
	浙商中短债 A	浙商中短债 C
1. 本期已实现收益	953.10	81,251.68
2. 本期利润	577.77	81,198.39
3. 加权平均基金份额本期利润	0.0038	0.0036
4. 期末基金资产净值	92,874.60	4,542,913.69
5. 期末基金份额净值	1.0519	1.0440

#### 3.2 基金净值表现

##### 3.2.1 基金份额净值增长率及其与同期业绩比较基准收益率的比较

浙商中短债 A

阶段	净值增长率①	净值增长率标准差②	业绩比较基准收益率③	业绩比较基准收益率标准差④	①-③	②-④
过去三个月	0.39%	0.01%	0.49%	0.02%	-0.10%	-0.01%
过去六个月	0.68%	0.01%	0.78%	0.04%	-0.10%	-0.03%
过去一年	1.52%	0.01%	2.34%	0.03%	-0.82%	-0.02%
自基金合同生效起至今	5.19%	0.02%	7.46%	0.03%	-2.27%	-0.01%

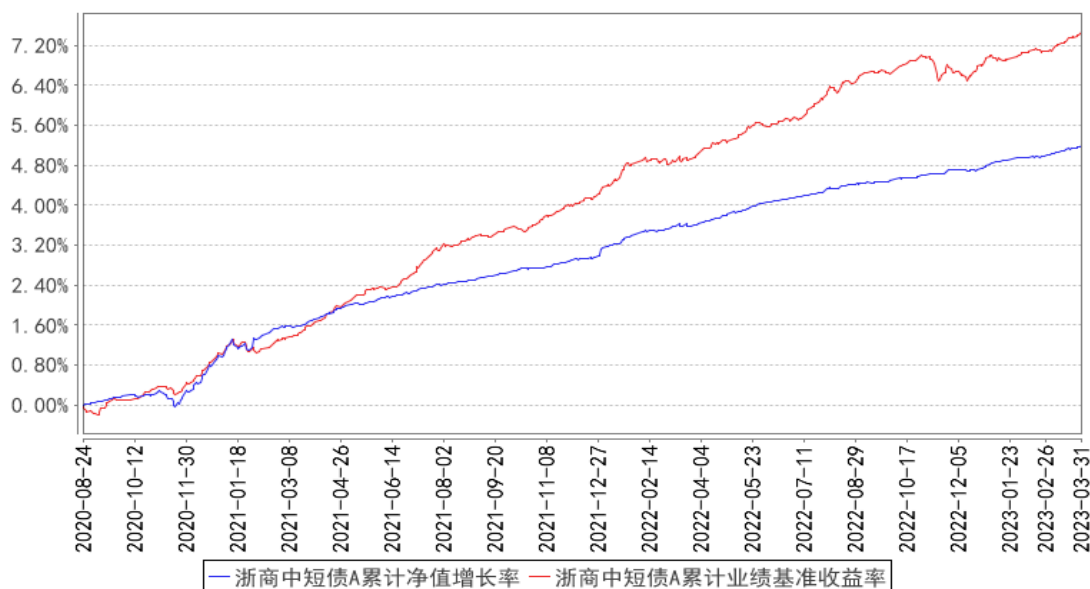
浙商中短债 C

阶段	净值增长率①	净值增长率标准差②	业绩比较基准收益率③	业绩比较基准收益率标准差④	①-③	②-④
----	--------	-----------	------------	---------------	-----	-----

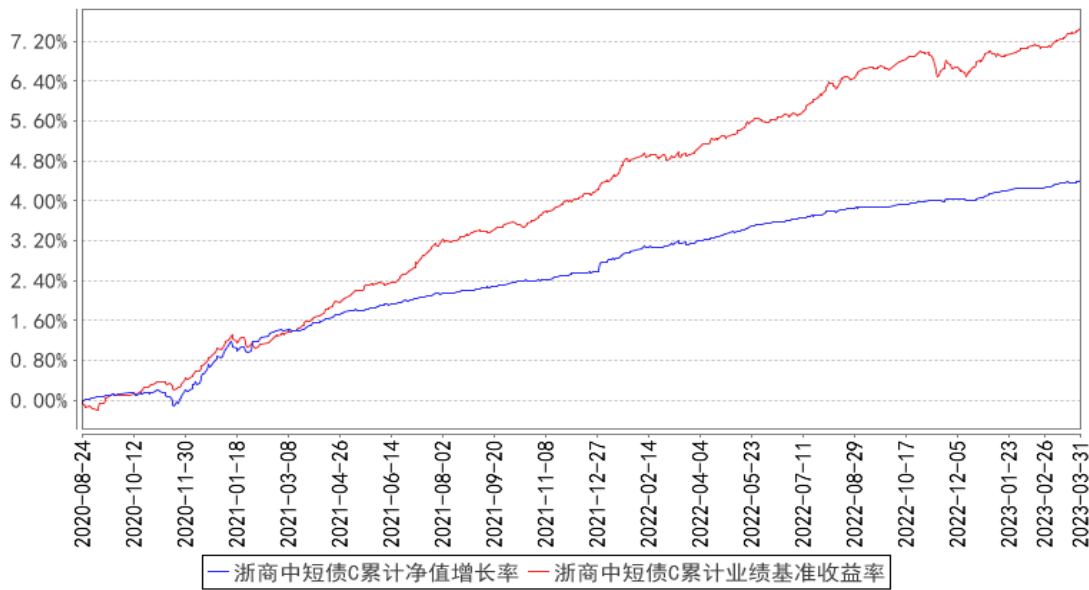
				④		
过去三个月	0.30%	0.01%	0.49%	0.02%	-0.19%	-0.01%
过去六个月	0.50%	0.01%	0.78%	0.04%	-0.28%	-0.03%
过去一年	1.20%	0.01%	2.34%	0.03%	-1.14%	-0.02%
自基金合同生效起至今	4.40%	0.02%	7.46%	0.03%	-3.06%	-0.01%

### 3.2.2 自基金合同生效以来基金累计净值增长率变动及其与同期业绩比较基准收益率变动的比较

浙商中短债A累计净值增长率与同期业绩比较基准收益率的历史走势对比图



浙商中短债C累计净值增长率与同期业绩比较基准收益率的历史走势对比图



注：1、本基金基金合同生效日为 2020 年 8 月 24 日，基金合同生效日至本报告期末，本基金生效时间已满一年。

2、本基金建仓期为 6 个月，建仓期结束时各项资产配置比例应符合基金合同约定。

## §4 管理人报告

### 4.1 基金经理（或基金经理小组）简介

姓名	职务	任本基金的基金经理期限		证券从业年限	说明
		任职日期	离任日期		
赵柳燕	本基金的基金经理，公司固定收益部基金经理	2020 年 10 月 12 日	-	8 年	赵柳燕女士，复旦大学经济学硕士。2015 年 7 月加入浙商基金管理有限公司。
刘俊杰	本基金的基金经理，公司固定收益部总经理助理	2022 年 7 月 7 日	-	13 年	刘俊杰，上海理工大学硕士。曾任国联安基金管理有限公司固定收益部总监助理，信用研究主管

#### 4.1.1 期末兼任私募资产管理计划投资经理的基金经理同时管理的产品情况

注：本报告期本基金不存在基金经理兼任私募资产管理计划投资经理的情况。

## 4.2 管理人对报告期内本基金运作合规守信情况的说明

本基金管理人在本报告期内严格遵守《中华人民共和国证券投资基金法》及其他相关法律法规、证监会规定和本基金合同的约定，本着诚实信用、勤勉尽责的原则管理和运用基金资产，在严格控制风险的基础上，为基金份额持有人谋求最大利益，无损害基金持有人利益的行为。本基金无重大违法、违规行为，本基金投资组合符合有关法规及基金合同的约定。

## 4.3 公平交易专项说明

### 4.3.1 公平交易制度的执行情况

为了规范公平交易行为，保护投资者合法权益，根据《中华人民共和国证券投资基金法》、《证券投资基金管理公司管理办法》、《证券投资基金管理公司公平交易制度指导意见》等法律法规规定，本公司制定了相应的公平交易制度。在投资决策层面，本公司实行投资决策委员会领导下的投资组合经理负责制，对不同类别的投资组合分别管理、独立决策；在交易层面，实行集中交易制度，建立了公平的交易分配制度，确保各投资组合享有公平的交易执行机会，严禁在不同投资组合之间进行利益输送；在监控和评估层面，本公司风险管理部将每日审查当天的投资交易，对不同投资组合在交易所公开竞价交易中同日同向交易的交易时机和交易价差进行监控，同时对不同投资组合临近交易日的同向交易和反向交易的交易时机和交易价差进行分析。

本报告期内，本基金未发生违反公平交易制度的行为。

### 4.3.2 异常交易行为的专项说明

本报告期内未发现异常交易行为。

公司旗下管理的各投资组合在交易所公开竞价同日反向交易的控制方面，未出现成交较少的单边交易量超过该证券当日成交量 5%的情况，亦未受到监管机构的相关调查。

## 4.4 报告期内基金的投资策略和运作分析

报告期内本基金选择 100%投资利率债（政策性金融债、国债、央行票据）。

一季度利率曲线下行走平，长端震荡，短端上涨明显，信用利差在 1-2 月收窄，3 月中高等级信用利差走阔而低等级信用利差持续修复。股票在一季度也呈现了先上后下整体震荡的格局。

在这中间经历了对经济修复的预期的不断修正，节后政府工作报告设定的经济增速目标与赤字率偏向于中性，使得节前的经济 V 型反转修复预期转换成了节后的经济平稳修复预期。叠加海外货币环境受海硅谷银行、瑞信等事件冲击变化较大，因此一季度呈现了更多复苏路径上的曲折性。国内经济数据方面，消费改善显著，2023 年 1-2 月社会消费品零售总额同比 3.5%，较前值-1.8% 明显好转，房地产投资增速同比回到了-5.7%数字上改善较大，固定资产投资小幅向上，基建增速震荡基本符合预期，出口数据持续下行难见拐点。

展望二季度，随着更多经济数据的发布，中国经济将回归常态化经济运行状态，向上的趋势比较确定但幅度有待验证。国内方面，社融中的居民中长期贷款主要对应地产，目前来看一二线新房销售面积修复快于三线城市，二手房销售面积修复高于新房销售面积，后续将重点关注三线城市房价变化情况；消费方面，旅游消费相对之前有 3 万亿的释放空间，制造业方面，PMI 数据持续处于荣枯线以上，新订单指数向好，预期将延续修复；出口方面，外需美国仍处于去库存周期，东南亚经济有修复韧性，欧盟出口下降，价格因素对出口的支撑下降，总体来看出口难有见底反弹。海外方面，4 月初 OPEC 的意外减产改变了原油市场的供需平衡预期，海外通胀预期再次上升，另外 5 月份的美联储议息会议对加息 25bp 的预期也在持续变化，需要关注海外经济的滞涨风险。

因此，债券方面，当前国内经济修复，通胀压力可控，货币政策短期难见大幅的宽松或者收紧的趋势，信贷目前也从冲量压价过渡到了抑制过度投放阶段，配置上仍保持一定仓位和久期，同时关注收益率曲线在熊平后预计会有一些的修复，长段波动区间拉大，可能会有一定的长端交易机会。

#### 4.5 报告期内基金的业绩表现

截至本报告期末浙商中短债 A 基金份额净值为 1.0519 元，本报告期基金份额净值增长率为 0.39%；截至本报告期末浙商中短债 C 基金份额净值为 1.0440 元，本报告期基金份额净值增长率为 0.30%；同期业绩比较基准收益率为 0.49%。

#### 4.6 报告期内基金持有人数或基金资产净值预警说明

本报告期内存在本基金资产净值低于五千万元的情形。

## §5 投资组合报告

### 5.1 报告期末基金资产组合情况

序号	项目	金额（元）	占基金总资产的比例（%）
1	权益投资	-	-
	其中：股票	-	-
2	基金投资	-	-
3	固定收益投资	4,159,875.22	89.32
	其中：债券	4,159,875.22	89.32
	资产支持证券	-	-
4	贵金属投资	-	-
5	金融衍生品投资	-	-
6	买入返售金融资产	199,939.78	4.29
	其中：买断式回购的买入返售金融资产	-	-
7	银行存款和结算备付金合计	295,793.22	6.35
8	其他资产	1,782.64	0.04
9	合计	4,657,390.86	100.00

### 5.2 报告期末按行业分类的股票投资组合

#### 5.2.1 报告期末按行业分类的境内股票投资组合

注：本基金本报告期末未持有股票。

#### 5.2.2 报告期末按行业分类的港股通投资股票投资组合

注：本基金本报告期末未持有港股通股票。

### 5.3 期末按公允价值占基金资产净值比例大小排序的股票投资明细

#### 5.3.1 报告期末按公允价值占基金资产净值比例大小排序的前十名股票投资明细

注：本基金本报告期末未持有股票。

### 5.4 报告期末按债券品种分类的债券投资组合

序号	债券品种	公允价值（元）	占基金资产净值比例（%）
1	国家债券	4,159,875.22	89.73
2	央行票据	-	-
3	金融债券	-	-
	其中：政策性金融债	-	-



4	企业债券	-	-
5	企业短期融资券	-	-
6	中期票据	-	-
7	可转债（可交换债）	-	-
8	同业存单	-	-
9	其他	-	-
10	合计	4,159,875.22	89.73

### 5.5 报告期末按公允价值占基金资产净值比例大小排序的前五名债券投资明细

序号	债券代码	债券名称	数量（张）	公允价值（元）	占基金资产净值比例（%）
1	019674	22 国债 09	10,000	1,018,124.38	21.96
2	010303	03 国债(3)	10,000	1,016,163.01	21.92
3	019679	22 国债 14	10,000	1,012,491.78	21.84
4	230001	23 付息国债 01	6,000	601,671.12	12.98
5	019656	21 国债 08	5,000	511,424.93	11.03

### 5.6 报告期末按公允价值占基金资产净值比例大小排序的前十名资产支持证券投资 明细

注：本基金本报告期末未持有资产支持证券。

### 5.7 报告期末按公允价值占基金资产净值比例大小排序的前五名贵金属投资明细

注：本基金本报告期末未持有贵金属。

### 5.8 报告期末按公允价值占基金资产净值比例大小排序的前五名权证投资明细

注：本基金本报告期末未持有权证。

### 5.9 报告期末本基金投资的国债期货交易情况说明

#### 5.9.1 本期国债期货投资政策

本基金本报告期末投资国债期货。

#### 5.9.2 报告期末本基金投资的国债期货持仓和损益明细

本基金本报告期末投资国债期货。

### 5.9.3 本期国债期货投资评价

本基金本报告期末未投资国债期货。

## 5.10 投资组合报告附注

### 5.10.1 本基金投资的前十名证券的发行主体本期是否出现被监管部门立案调查，或在报告编制日前一年内受到公开谴责、处罚的情形

报告期内本基金投资的前十名证券的发行主体没有被监管部门立案调查或在报告编制日前一年内受到公开谴责、处罚的情况。

### 5.10.2 基金投资的前十名股票是否超出基金合同规定的备选股票库

本基金投资的前十名股票没有超出基金合同规定的备选股票库。

### 5.10.3 其他资产构成

序号	名称	金额（元）
1	存出保证金	882.31
2	应收证券清算款	90.33
3	应收股利	-
4	应收利息	-
5	应收申购款	810.00
6	其他应收款	-
7	其他	-
8	合计	1,782.64

### 5.10.4 报告期末持有的处于转股期的可转换债券明细

注：本基金本报告期末未持有处于转股期的可转换债券。

### 5.10.5 报告期末前十名股票中存在流通受限情况的说明

注：本基金本报告期末未持有股票。

### 5.10.6 投资组合报告附注的其他文字描述部分

因四舍五入原因，投资组合报告中市值占资产或净值比例的分项之和与合计可能存在尾差。

## §6 开放式基金份额变动

单位：份

项目	浙商中短债 A	浙商中短债 C
报告期期初基金份额总额	73,152.92	4,667,044.98
报告期期间基金总申购份额	131,385.25	48,093,385.85
减：报告期期间基金总赎回份额	116,243.06	48,409,155.52
报告期期间基金拆分变动份额（份额减少以“-”填列）	-	-
报告期期末基金份额总额	88,295.11	4,351,275.31

## §7 基金管理人运用固有资金投资本基金情况

### 7.1 基金管理人持有本基金份额变动情况

注：本基金本报告期无基金管理人持有本基金份额变动的情况。

### 7.2 基金管理人运用固有资金投资本基金交易明细

注：本基金本报告期无基金管理人运用固有资金投资本基金的情况。

## §8 影响投资者决策的其他重要信息

### 8.1 报告期内单一投资者持有基金份额比例达到或超过 20%的情况

投资者类别	报告期内持有基金份额变化情况					报告期末持有基金情况	
	序号	持有基金份额比例达到或者超过 20%的时间区间	期初份额	申购份额	赎回份额	持有份额	份额占比 (%)
机构	1	20230217-20230320	0.00	23,980,815.35	23,980,815.35	0.00	0.00
个人	1	20230101-20230112	962,093.52	0.00	0.00	962,093.52	21.67
	2	20230131-20230216	962,093.52	0.00	0.00	962,093.52	21.67
	3	20230321-20230331	962,093.52	0.00	0.00	962,093.52	21.67
产品特有风险							
(1) 赎回申请延期办理的风险 机构投资者大额赎回时易构成本基金发生巨额赎回，中小投资者可能面临小额赎回申请也需要与机构投资者按同比例部分延期办理的风险。							
(2) 基金净值大幅波动的风险							

机构投资者大额赎回时，基金管理人进行基金财产变现可能会对基金资产净值造成较大波动。

(3) 提前终止基金合同的风险

机构投资者赎回后，可能出现基金资产净值低于 5,000 万元的情形，若连续六十个工作日出现基金资产净值低于 5,000 万元情形的，基金管理人可能提前终止基金合同，基金财产将进行清算。

(4) 基金规模过小导致的风险

机构投资者赎回后，可能导致基金规模过小。基金可能会面临投资银行间债券、交易所债券时交易困难的情形。

## §9 备查文件目录

### 9.1 备查文件目录

- 1、中国证监会批准浙商中短债债券型证券投资基金设立的相关文件；
- 2、《浙商中短债债券型证券投资基金招募说明书》；
- 3、《浙商中短债债券型证券投资基金基金合同》；
- 4、《浙商中短债债券型证券投资基金托管协议》；
- 5、基金管理人业务资格批件和营业执照；
- 6、报告期内基金管理人在规定报刊上披露的各项公告；
- 7、中国证监会要求的其他文件。

### 9.2 存放地点

上海市浦东新区陆家嘴西路 99 号万向大厦 10 楼

### 9.3 查阅方式

投资者可于本基金管理人办公时间预约查阅，或登录基金管理人网站 [www.zsfund.com](http://www.zsfund.com) 查阅，还可拨打基金管理人客户服务中心电话：400-067-9908/021-60359000 查询相关信息。

浙商基金管理有限公司

2023 年 4 月 20 日