

浙商智多宝稳健一年持有期混合型证券投资  
基金  
2023 年第 4 季度报告

2023 年 12 月 31 日

基金管理人：浙商基金管理有限公司

基金托管人：浙商银行股份有限公司

报告送出日期：2024 年 1 月 19 日

## § 1 重要提示

基金管理人的董事会及董事保证本报告所载资料不存在虚假记载、误导性陈述或重大遗漏，并对其内容的真实性、准确性和完整性承担个别及连带责任。

基金托管人浙商银行股份有限公司根据本基金合同规定，于 2024 年 1 月 18 日复核了本报告中的财务指标、净值表现和投资组合报告等内容，保证复核内容不存在虚假记载、误导性陈述或者重大遗漏。

基金管理人承诺以诚实信用、勤勉尽责的原则管理和运用基金资产，但不保证基金一定盈利。

基金的过往业绩并不代表其未来表现。投资有风险，投资者在作出投资决策前应仔细阅读本基金的招募说明书。

本报告中财务资料未经审计。

本报告期自 2023 年 10 月 1 日起至 12 月 31 日止。

## §2 基金产品概况

基金简称	浙商智多宝稳健一年持有期
基金主代码	009568
基金运作方式	契约型开放式
基金合同生效日	2020 年 7 月 23 日
报告期末基金份额总额	120,295,757.97 份
投资目标	基于基金管理人对市场机会的判断，灵活应用多种稳健回报策略，在严格的风险管理下，追求基金资产长期持续稳定的绝对回报。
投资策略	本基金旨在追求低波动回报，注重风险控制，通过自主研发的大类资产配置策略和个券精选策略控制下行风险，运用多样化的投资策略实现基金资产稳定增值。
业绩比较基准	沪深 300 指数收益率×12%+恒生指数收益率×3%+中债综合全价指数收益率×75%+一年期人民币定期存款基准利率(税后) ×10%
风险收益特征	本基金为混合型基金，其预期风险和预期收益高于债券

	型基金、货币市场基金，但低于股票型基金。本基金将投资于港股通标的股票，需面临港股通机制下因投资环境、投资标的、市场制度以及交易规则等差异带来的特有风险。	
基金管理人	浙商基金管理有限公司	
基金托管人	浙商银行股份有限公司	
下属分级基金的基金简称	浙商智多宝稳健一年持有期 A	浙商智多宝稳健一年持有期 C
下属分级基金的交易代码	009568	009569
报告期末下属分级基金的份额总额	61,165,461.28 份	59,130,296.69 份

### §3 主要财务指标和基金净值表现

#### 3.1 主要财务指标

单位：人民币元

主要财务指标	报告期（2023 年 10 月 1 日-2023 年 12 月 31 日）	
	浙商智多宝稳健一年持有期 A	浙商智多宝稳健一年持有期 C
1. 本期已实现收益	-312,452.67	-367,745.48
2. 本期利润	-567,238.31	-608,182.38
3. 加权平均基金份额本期利润	-0.0088	-0.0100
4. 期末基金资产净值	62,392,307.74	59,395,413.22
5. 期末基金份额净值	1.0201	1.0045

注：1、本期已实现收益指基金本期利息收入、投资收益、其他收入（不含公允价值变动收益）扣除相关费用后的余额，本期利润为本期已实现收益加上本期公允价值变动收益。

2、所述基金业绩指标不包括持有人认购或交易基金的各项费用，计入费用后实际收益水平要低于所列数字。

#### 3.2 基金净值表现

##### 3.2.1 基金份额净值增长率及其与同期业绩比较基准收益率的比较

浙商智多宝稳健一年持有期 A

阶段	净值增长率①	净值增长率标准 差②	业绩比较基准 收益率③	业绩比较基准 收益率标准差	①-③	②-④
----	--------	---------------	----------------	------------------	-----	-----

				④		
过去三个月	-0.83%	0.15%	-0.31%	0.13%	-0.52%	0.02%
过去六个月	-2.11%	0.16%	-0.89%	0.13%	-1.22%	0.03%
过去一年	-1.60%	0.21%	-0.06%	0.13%	-1.54%	0.08%
过去三年	-0.34%	0.27%	-1.76%	0.17%	1.42%	0.10%
自基金合同 生效起至今	2.77%	0.26%	-0.41%	0.17%	3.18%	0.09%

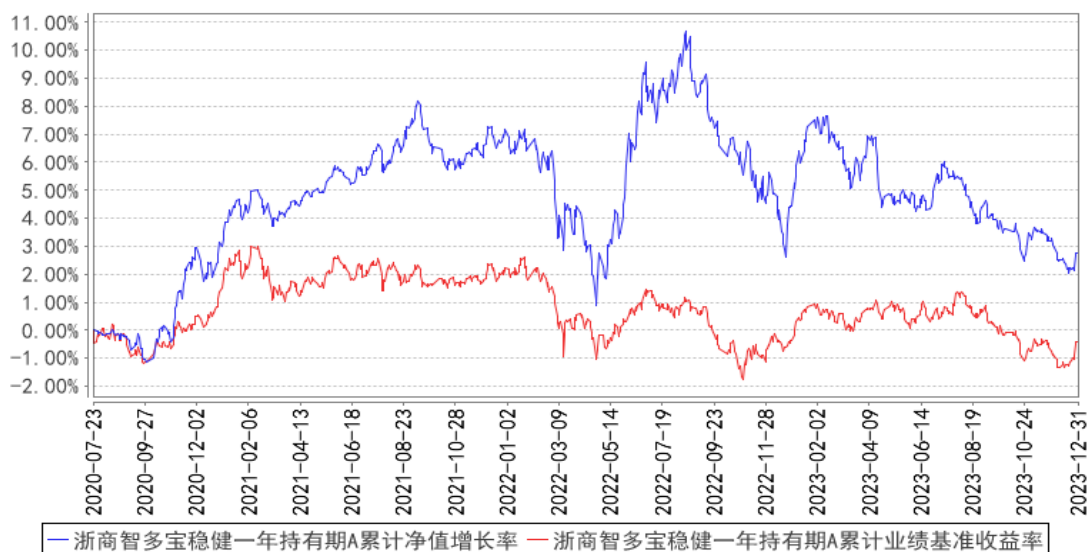
浙商智多宝稳健一年持有期 C

阶段	净值增长率①	净值增长率标准 差②	业绩比较基准 收益率③	业绩比较基准 收益率标准差 ④	①-③	②-④
过去三个月	-0.96%	0.15%	-0.31%	0.13%	-0.65%	0.02%
过去六个月	-2.35%	0.16%	-0.89%	0.13%	-1.46%	0.03%
过去一年	-2.10%	0.21%	-0.06%	0.13%	-2.04%	0.08%
过去三年	-1.83%	0.27%	-1.76%	0.17%	-0.07%	0.10%
自基金合同 生效起至今	1.01%	0.26%	-0.41%	0.17%	1.42%	0.09%

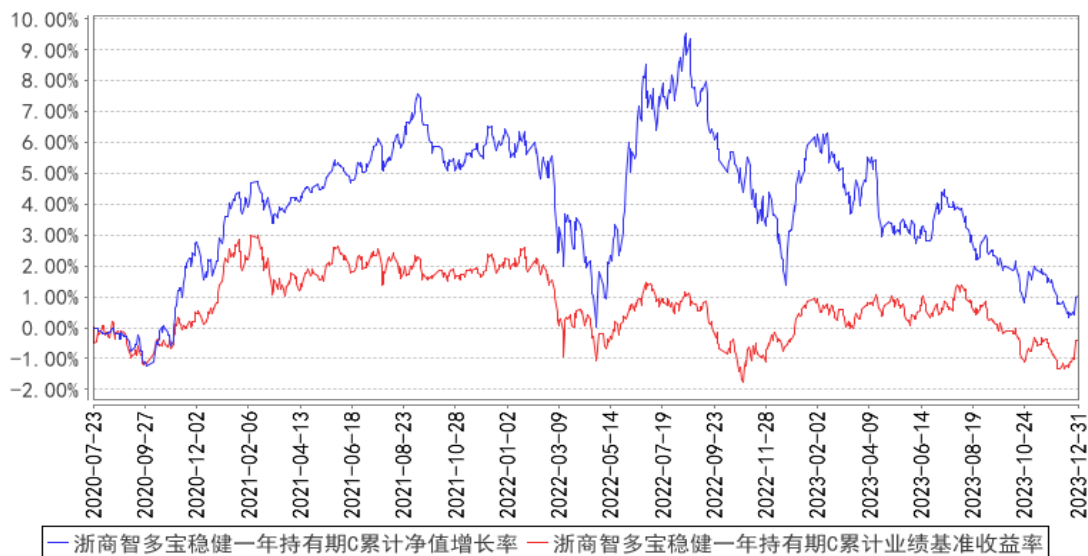
注：本基金的业绩比较基准为：沪深 300 指数收益率×12%+恒生指数收益率×3%+中债综合全价指数收益率×75%+一年期人民币定期存款基准利率(税后) ×10%

### 3.2.2 自基金合同生效以来基金累计净值增长率变动及其与同期业绩比较基准收益率变动的比较

浙商智多宝稳健一年持有期A累计净值增长率与同期业绩比较基准收益率的历史走势对比图



浙商智多宝稳健一年持有期C累计净值增长率与同期业绩比较基准收益率的历史走势对比图



注：1、本基金基金合同生效日为 2020 年 7 月 23 日，基金合同生效日至本报告期末，本基金生效时间已满一年；

2、本基金建仓期为 6 个月，建仓期结束时各项资产配置比例应符合基金合同约定。

## §4 管理人报告

### 4.1 基金经理（或基金经理小组）简介

姓名	职务	任本基金的基金经理期限		证券从业年限	说明
		任职日期	离任日期		

柴明	本基金的基金经理，公司智能权益投资部基金经理	2021 年 12 月 27 日	-	6 年	柴明先生，上海交通大学化学工程硕士。2020 年 4 月加入浙商基金管理有限公司。
刘俊杰	本基金的基金经理，公司固定收益部总经理助理	2022 年 10 月 20 日	-	14 年	刘俊杰先生，上海理工大学硕士。曾任国联安基金管理有限公司固定收益部总监助理，信用研究主管。

#### 4.1.1 期末兼任私募资产管理计划投资经理的基金经理同时管理的产品情况

注：本报告期本基金不存在基金经理兼任私募资产管理计划投资经理的情况。

#### 4.2 管理人对报告期内本基金运作合规守信情况的说明

本基金管理人在本报告期内严格遵守《中华人民共和国证券投资基金法》及其他相关法律法规、证监会规定和本基金合同的约定，本着诚实信用、勤勉尽责的原则管理和运用基金资产，在严格控制风险的基础上，为基金份额持有人谋求最大利益，无损害基金持有人利益的行为。本基金无重大违法、违规行为，本基金投资组合符合有关法规及基金合同的约定。

#### 4.3 公平交易专项说明

##### 4.3.1 公平交易制度的执行情况

为了规范公平交易行为，保护投资者合法权益，根据《中华人民共和国证券投资基金法》、《证券投资基金管理公司管理办法》、《证券投资基金管理公司公平交易制度指导意见》等法律法规规定，本公司制定了相应的公平交易制度。在投资决策层面，本公司实行投资决策委员会领导下的投资组合经理负责制，对不同类别的投资组合分别管理、独立决策；在交易层面，实行集中交易制度，建立了公平的交易分配制度，确保各投资组合享有公平的交易执行机会，严禁在不同投资组合之间进行利益输送；在监控和评估层面，本公司风险管理部将每日审查当天的投资交易，对不同投资组合在交易所公开竞价交易中同日同向交易的交易时机和交易价差进行监控，同时对不同投资组合临近交易日的同向交易和反向交易的交易时机和交易价差进行分析。

本报告期内，本基金未发生违反公平交易制度的行为。

##### 4.3.2 异常交易行为的专项说明

本报告期内未发现异常交易行为。

公司旗下管理的各投资组合在交易所公开竞价同日反向交易的控制方面，未出现成交较少的单边交易量超过该证券当日成交量 5% 的情况，亦未受到监管机构的相关调查。

#### 4.4 报告期内基金的投资策略和运作分析

股票市场：

2023 年以来，不同行业出现明显分化，受益于 AI 的通信、计算机、传媒等行业和以煤炭为代表的红利资产表现强势，其他大盘指数呈现弱势回调的局面。

我们股票的投资策略为根据产业所处生命周期（决定赔率）、景气度变化（决定胜率）来筛选行业，在筛选出的行业内进行深入研究、择股。一季度在顺周期、新能源出现一定程度涨幅的情况下，我们适当减仓并适当提升医药、TMT 的仓位，二季度在经济弱复苏的背景下，我们降低了整体股票仓位。三季度我们适当增加部分消费仓位。四季度对持仓标的进一步优化，并小幅降低了股票持仓。

债券市场：

报告期内本基金债券部分的主要投资品种为利率债和信用债。利率债以政策性金融债为主，信用债以高评级的企业债、公司债等为主。去年四季度以来，经济增长动能逐渐下降，资金面前紧后松，宏观政策对债市相对友好，债券收益率震荡下行。我们债券的投资策略有所调整，10 月份将账户的杠杆适度降低，11 月后又逐步提升。久期方面也相应有所调整，并在 12 月初时提升至较为水平。债券品种方面，信用债投资比例有所降低，主要利用利率债进行策略调节。

今年国内股市开局不错，随后经济复苏低于大家预期，工业企业盈利同比出现大幅下滑，股市进入弱势震荡的阶段。短周期内，随消费需求逐步恢复，库存不断去化，供求关系会逐步改善，相应企业盈利也会出现逐步好转，毕竟企业盈利负增长不是常态。长周期来看，市场担心持续通缩或资产负债表衰退，历史上确实出现过类似情况，比如 29 年后的美国、90 年后的日本和 09 年后的美国，但总体上政策的应对也会越来越迅速、越来越及时，而且事实上 09 年后美国依然出现了股市的黄金十年。站在当前位置，我们会更乐观，相信中国经济会逐步走出底部区域，实现盈利增长。在这个过程中，通过生命周期、景气度筛选出优质的行业，优质的行业和公司会给大家带来显著的投资收益。

债券方面，展望一季度，由于去年四季度债市行情已有所透支，进一步下行需增量利好因素，预计债市维持窄幅震荡走势。12 月以来，行情主要由机构行为主导，配置类机构的抢跑，使得收益率在一个月内下行 15BP（全年下行幅度仅 38BP），并接近 23 年的最低点。目前，从相关的市场交易情绪指标来看，大部分已处于过热的状态。虽然收益率曲线仍然处于偏平的状态，而且跨

年后资金面有进一步转松的预期，但是目前偏低的期限利差可能已经部分反映了这部分预期，后续在相关利好兑现的情况下，市场可能走出利好出尽的行情。不过，经济仍处于新旧动能转换的阶段，在强刺激预期减弱后，短期内不会有大的增长弹性，实体融资需求对资金面的影响有限。在美联储停止加息，人民币贬值压力缓解后，货币政策空间逐渐打开。另外，结构性资产荒仍在持续。整体而言，债市面临的上行风险也相对有限。不过，由于权益市场在一季度有传统的“春季行情”，3月份的“两会”的定调对债市影响较大，因此需提防市场风险偏好的切换，以及“两会”定调超预期对债市的不利影响。

#### 4.5 报告期内基金的业绩表现

截至本报告期末浙商智多宝稳健一年持有期 A 基金份额净值为 1.0201 元，本报告期基金份额净值增长率为-0.83%；截至本报告期末浙商智多宝稳健一年持有期 C 基金份额净值为 1.0045 元，本报告期基金份额净值增长率为-0.96%；同期业绩比较基准收益率为-0.31%。

#### 4.6 报告期内基金持有人数或基金资产净值预警说明

本报告期内不存在对本基金持有人数或基金资产净值预警的情形。

## §5 投资组合报告

### 5.1 报告期末基金资产组合情况

序号	项目	金额（元）	占基金总资产的比例（%）
1	权益投资	13,459,071.00	10.90
	其中：股票	13,459,071.00	10.90
2	基金投资	-	-
3	固定收益投资	106,556,116.52	86.27
	其中：债券	106,556,116.52	86.27
	资产支持证券	-	-
4	贵金属投资	-	-
5	金融衍生品投资	-	-
6	买入返售金融资产	-	-
	其中：买断式回购的买入返售金融资产	-	-
7	银行存款和结算备付金合计	3,464,729.94	2.81
8	其他资产	27,833.90	0.02
9	合计	123,507,751.36	100.00

### 5.2 报告期末按行业分类的股票投资组合



### 5.2.1 报告期末按行业分类的境内股票投资组合

代码	行业类别	公允价值（元）	占基金资产净值比例（%）
A	农、林、牧、渔业	-	-
B	采矿业	-	-
C	制造业	11,990,171.00	9.85
D	电力、热力、燃气及水生产和供应业	-	-
E	建筑业	-	-
F	批发和零售业	-	-
G	交通运输、仓储和邮政业	890,400.00	0.73
H	住宿和餐饮业	-	-
I	信息传输、软件和信息技术服务业	-	-
J	金融业	-	-
K	房地产业	-	-
L	租赁和商务服务业	-	-
M	科学研究和技术服务业	-	-
N	水利、环境和公共设施管理业	-	-
O	居民服务、修理和其他服务业	-	-
P	教育	-	-
Q	卫生和社会工作	-	-
R	文化、体育和娱乐业	-	-
S	综合	-	-
	合计	12,880,571.00	10.58

### 5.2.2 报告期末按行业分类的港股通投资股票投资组合

行业类别	公允价值（人民币）	占基金资产净值比例（%）
-	-	-
原材料	-	-
非日常生活消费品	-	-
日常消费品	-	-
能源	-	-
金融	-	-
医疗保健	578,500.00	0.48
工业	-	-
信息技术	-	-
通信服务	-	-
公用事业	-	-
房地产	-	-
合计	578,500.00	0.48

注：以上分类采用全球行业分类标准（GICS）；

本基金 GICS 数据由上海恒生聚源数据服务有限公司提供。

### 5.3 期末按公允价值占基金资产净值比例大小排序的股票投资明细

#### 5.3.1 报告期末按公允价值占基金资产净值比例大小排序的前十名股票投资明细

序号	股票代码	股票名称	数量（股）	公允价值（元）	占基金资产净值比例（%）
1	603105	芯能科技	174,800	2,024,184.00	1.66
2	605305	中际联合	40,100	1,295,631.00	1.06
3	603816	顾家家居	36,400	1,274,000.00	1.05
4	300223	北京君正	15,300	989,145.00	0.81
5	000338	潍柴动力	67,500	921,375.00	0.76
6	603885	吉祥航空	74,200	890,400.00	0.73
7	603986	兆易创新	9,500	877,705.00	0.72
8	000100	TCL 科技	193,200	830,760.00	0.68
9	000858	五粮液	5,500	771,705.00	0.63
10	300750	宁德时代	4,200	685,692.00	0.56

### 5.4 报告期末按债券品种分类的债券投资组合

序号	债券品种	公允价值（元）	占基金资产净值比例（%）
1	国家债券	-	-
2	央行票据	-	-
3	金融债券	41,062,540.98	33.72
	其中：政策性金融债	41,062,540.98	33.72
4	企业债券	60,993,824.11	50.08
5	企业短期融资券	-	-
6	中期票据	-	-
7	可转债（可交换债）	4,499,751.43	3.69
8	同业存单	-	-
9	其他	-	-
10	合计	106,556,116.52	87.49

### 5.5 报告期末按公允价值占基金资产净值比例大小排序的前五名债券投资明细

序号	债券代码	债券名称	数量（张）	公允价值（元）	占基金资产净值比例（%）
1	200212	20 国开 12	300,000	30,933,147.54	25.40
2	188400	21 银河 G6	100,000	10,306,767.12	8.46
3	188047	21 华泰 G3	100,000	10,215,397.26	8.39
4	188567	21 招证 G9	100,000	10,129,859.73	8.32
5	230206	23 国开 06	100,000	10,129,393.44	8.32

## 5.6 报告期末按公允价值占基金资产净值比例大小排序的前十名资产支持证券投资 明细

注：本基金本报告期末未持有资产支持证券。

## 5.7 报告期末按公允价值占基金资产净值比例大小排序的前五名贵金属投资明细

注：本基金本报告期末未持有贵金属。

## 5.8 报告期末按公允价值占基金资产净值比例大小排序的前五名权证投资明细

注：本基金本报告期末未持有权证。

## 5.9 报告期末本基金投资的股指期货交易情况说明

### 5.9.1 报告期末本基金投资的股指期货持仓和损益明细

注：基于投资策略需要，本期未使用股指期货。

### 5.9.2 本基金投资股指期货的投资政策

基于投资策略需要，本期未使用股指期货。

## 5.10 报告期末本基金投资的国债期货交易情况说明

### 5.10.1 本期国债期货投资政策

基于投资策略需要，本期未使用国债期货。

### 5.10.2 报告期末本基金投资的国债期货持仓和损益明细

基于投资策略需要，本期未使用国债期货。

### 5.10.3 本期国债期货投资评价

基于投资策略需要，本期未使用国债期货。

## 5.11 投资组合报告附注

### 5.11.1 本基金投资的前十名证券的发行主体本期是否出现被监管部门立案调查，或在报告编制日前一年内受到公开谴责、处罚的情形

报告期内本基金投资的前十名证券的发行主体没有被监管部门立案调查或在报告编制日前一年内受到公开谴责、处罚的情况。

### 5.11.2 基金投资的前十名股票是否超出基金合同规定的备选股票库

本基金投资的前十名股票没有超出基金合同规定的备选股票库。

### 5.11.3 其他资产构成

序号	名称	金额（元）
1	存出保证金	27,394.41
2	应收证券清算款	-
3	应收股利	-
4	应收利息	-
5	应收申购款	439.49
6	其他应收款	-
7	其他	-
8	合计	27,833.90

### 5.11.4 报告期末持有的处于转股期的可转换债券明细

序号	债券代码	债券名称	公允价值（元）	占基金资产净值比例（%）
1	113044	大秦转债	2,720,982.41	2.23
2	127066	科利转债	733,450.43	0.60
3	118031	天 23 转债	624,694.20	0.51
4	113042	上银转债	420,624.39	0.35

### 5.11.5 报告期末前十名股票中存在流通受限情况的说明

注：本基金本报告期末前十名股票中不存在流通受限的情况。

### 5.11.6 投资组合报告附注的其他文字描述部分

因四舍五入原因，投资组合报告中市值占资产或净值比例的分项之和与合计可能存在尾差。

## §6 开放式基金份额变动

单位：份

项目	浙商智多宝稳健一年持有期 A	浙商智多宝稳健一年持有期 C
报告期期初基金份额总额	67,716,626.50	64,102,755.30
报告期期间基金总申购份额	18,509.10	2,199.40
减：报告期期间基金总赎回份额	6,569,674.32	4,974,658.01
报告期期间基金拆分变动份额（份额减少以“-”填列）	-	-
报告期期末基金份额总额	61,165,461.28	59,130,296.69

## §7 基金管理人运用固有资金投资本基金情况

### 7.1 基金管理人持有本基金份额变动情况

注：本基金本报告期无基金管理人持有本基金份额变动的情况。

### 7.2 基金管理人运用固有资金投资本基金交易明细

注：本基金本报告期无基金管理人运用固有资金投资本基金的情况。

## §8 影响投资者决策的其他重要信息

### 8.1 报告期内单一投资者持有基金份额比例达到或超过 20%的情况

投资者类别	报告期内持有基金份额变化情况				报告期末持有基金情况	
	序号	持有基金份额比例达到或者超过 20%的时间区间	期初份额	申购份额	赎回份额	持有份额
产品特有风险						
<p>(1) 赎回申请延期办理的风险 机构投资者大额赎回时易构成本基金发生巨额赎回，中小投资者可能面临小额赎回申请也需要与机构投资者按同比例部分延期办理的风险。</p> <p>(2) 基金净值大幅波动的风险 机构投资者大额赎回时，基金管理人进行基金财产变现可能会对基金资产净值造成较大波动。</p> <p>(3) 提前终止基金合同的风险 机构投资者赎回后，可能出现基金资产净值低于 5,000 万元的情形，若连续六十个工作日出现基金资产净值低于 5,000 万元情形的，基金管理人可能提前终止基金合同，基金财产将进行清算。</p> <p>(4) 基金规模过小导致的风险 机构投资者赎回后，可能导致基金规模过小。基金可能会面临投资银行间债券、交易所债券时交易困难的情形。</p>						

注：本基金本报告期内不存在单一投资者持有基金份额比例达到或超过 20%的情况。

## §9 备查文件目录

### 9.1 备查文件目录

1、中国证监会批准浙商智多宝稳健一年持有期混合型证券投资基金设立的相关文件；

- 2、《浙商智多宝稳健一年持有期混合型证券投资基金招募说明书》；
- 3、《浙商智多宝稳健一年持有期混合型证券投资基金基金合同》；
- 4、《浙商智多宝稳健一年持有期混合型证券投资基金托管协议》；
- 5、基金管理人业务资格批件和营业执照；
- 6、报告期内基金管理人在规定报刊上披露的各项公告；
- 7、中国证监会要求的其他文件。

## 9.2 存放地点

上海市浦东新区陆家嘴西路 99 号万向大厦 10 楼

## 9.3 查阅方式

投资者可于本基金管理人办公时间预约查阅，或登录基金管理人网站 [www.zsfund.com](http://www.zsfund.com) 查阅，还可拨打基金管理人客户服务中心电话：400-067-9908/021-60359000 查询相关信息。

浙商基金管理有限公司

2024 年 1 月 19 日