

浙商智多金稳健一年持有期混合型证券投资  
基金  
2023 年第 4 季度报告

2023 年 12 月 31 日

基金管理人：浙商基金管理有限公司

基金托管人：招商银行股份有限公司

报告送出日期：2024 年 1 月 19 日

## § 1 重要提示

基金管理人的董事会及董事保证本报告所载资料不存在虚假记载、误导性陈述或重大遗漏，并对其内容的真实性、准确性和完整性承担个别及连带责任。

基金托管人招商银行股份有限公司根据本基金合同规定，于 2024 年 1 月 18 日复核了本报告中的财务指标、净值表现和投资组合报告等内容，保证复核内容不存在虚假记载、误导性陈述或者重大遗漏。

基金管理人承诺以诚实信用、勤勉尽责的原则管理和运用基金资产，但不保证基金一定盈利。

基金的过往业绩并不代表其未来表现。投资有风险，投资者在作出投资决策前应仔细阅读本基金的招募说明书。

本报告中财务资料未经审计。

本报告期自 2023 年 10 月 1 日起至 12 月 31 日止。

## §2 基金产品概况

基金简称	浙商智多金稳健一年持有期
基金主代码	010539
基金运作方式	契约型开放式
基金合同生效日	2021 年 6 月 24 日
报告期末基金份额总额	213,360,793.69 份
投资目标	基于基金管理人对市场机会的判断，灵活应用多种稳健回报策略，以控制波动和最大回撤为前提，努力实现既定的目标收益。
投资策略	本基金采用股债轮动，叠加高质量股票策略和利率配置及交易策略力争实现基金资产长期持续稳定的回报。
业绩比较基准	沪深 300 指数收益率×12%+恒生指数收益率×3%+中债综合全价指数收益率×75%+一年期人民币定期存款基准利率(税后) ×10%
风险收益特征	本基金为混合型基金，其预期风险和预期收益高于债券型基金、货币市场基金，但低于股票型基金。本基金投

	资于港股通标的股票后，需面临港股通机制下因投资环境、投资标的、市场制度以及交易规则等差异带来的特有风险。	
基金管理人	浙商基金管理有限公司	
基金托管人	招商银行股份有限公司	
下属分级基金的基金简称	浙商智多金稳健一年持有期 A	浙商智多金稳健一年持有期 C
下属分级基金的交易代码	010539	010540
报告期末下属分级基金的份额总额	99,979,847.56 份	113,380,946.13 份

### §3 主要财务指标和基金净值表现

#### 3.1 主要财务指标

单位：人民币元

主要财务指标	报告期（2023 年 10 月 1 日-2023 年 12 月 31 日）	
	浙商智多金稳健一年持有期 A	浙商智多金稳健一年持有期 C
1. 本期已实现收益	-2,102,797.07	-2,557,793.80
2. 本期利润	-2,621,515.39	-3,154,404.31
3. 加权平均基金份额本期利润	-0.0253	-0.0265
4. 期末基金资产净值	94,540,859.64	106,240,599.91
5. 期末基金份额净值	0.9456	0.9370

注：1、本期已实现收益指基金本期利息收入、投资收益、其他收入（不含公允价值变动收益）扣除相关费用后的余额，本期利润为本期已实现收益加上本期公允价值变动收益。

2、所述基金业绩指标不包括持有人认购或交易基金的各项费用，计入费用后实际收益水平要低于所列数字。

#### 3.2 基金净值表现

##### 3.2.1 基金份额净值增长率及其与同期业绩比较基准收益率的比较

浙商智多金稳健一年持有期 A

阶段	净值增长率①	净值增长率标准 差②	业绩比较基准 收益率③	业绩比较基准 收益率标准差 ④	①-③	②-④

过去三个月	-2.55%	0.24%	-0.31%	0.13%	-2.24%	0.11%
过去六个月	-2.61%	0.28%	-0.89%	0.13%	-1.72%	0.15%
过去一年	-1.44%	0.30%	-0.06%	0.13%	-1.38%	0.17%
自基金合同生效起至今	-5.35%	0.40%	-2.36%	0.17%	-2.99%	0.23%

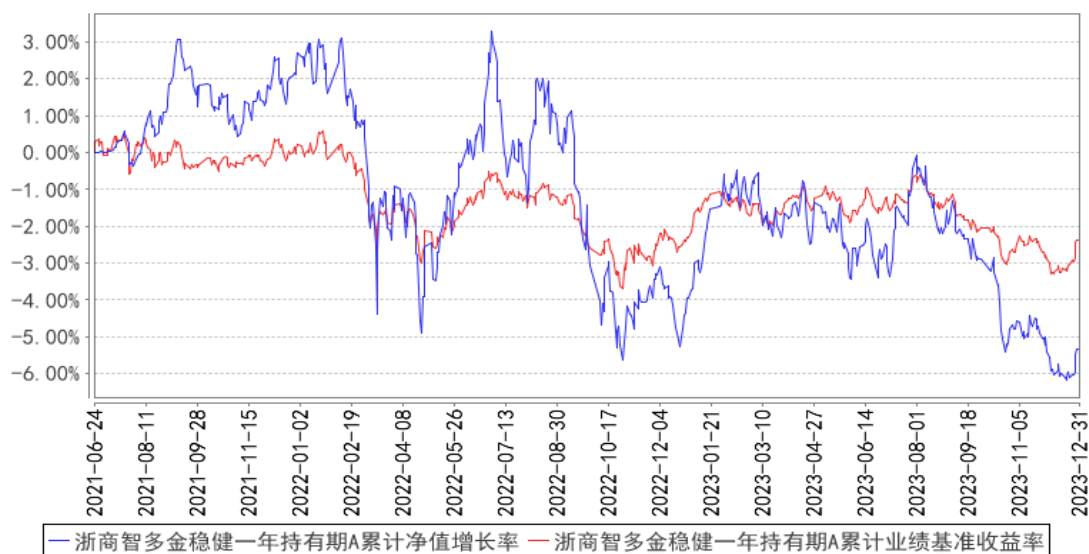
浙商智多金稳健一年持有期 C

阶段	净值增长率①	净值增长率标准差②	业绩比较基准收益率③	业绩比较基准收益率标准差④	①-③	②-④
过去三个月	-2.65%	0.24%	-0.31%	0.13%	-2.34%	0.11%
过去六个月	-2.81%	0.28%	-0.89%	0.13%	-1.92%	0.15%
过去一年	-1.83%	0.30%	-0.06%	0.13%	-1.77%	0.17%
自基金合同生效起至今	-6.30%	0.40%	-2.36%	0.17%	-3.94%	0.23%

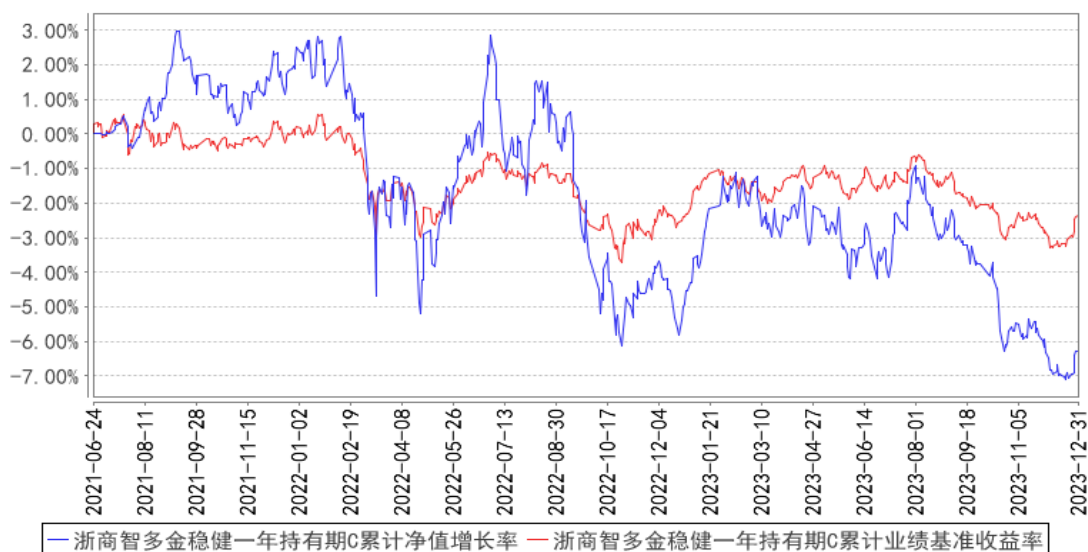
注：本基金的业绩比较基准为：沪深 300 指数收益率×12%+恒生指数收益率×3%+中债综合全价指数收益率×75%+一年期人民币定期存款基准利率(税后)×10%

### 3.2.2 自基金合同生效以来基金累计净值增长率变动及其与同期业绩比较基准收益率变动的比较

浙商智多金稳健一年持有期A累计净值增长率与同期业绩比较基准收益率的历史走势对比图



浙商智多金稳健一年持有期C累计净值增长率与同期业绩比较基准收益率的历史走势对比图



注：1、本基金基金合同生效日为 2021 年 6 月 24 日，基金合同生效日至本报告期末，本基金生效时间已满一年。

2、本基金建仓期为 6 个月，建仓期结束时各项资产配置比例均符合基金合同约定。

## §4 管理人报告

### 4.1 基金经理（或基金经理小组）简介

姓名	职务	任本基金的基金经理期限		证券从业年限	说明
		任职日期	离任日期		
刘新正	本基金的基金经理，公司智能权益投资部基金经理	2022 年 10 月 24 日	-	7 年	刘新正女士，北京大学硕士，曾任香港鲍尔太平有限公司上海代表处分析师。

#### 4.1.1 期末兼任私募资产管理计划投资经理的基金经理同时管理的产品情况

注：本报告期本基金不存在基金经理兼任私募资产管理计划投资经理的情况。

### 4.2 管理人对报告期内本基金运作合规守信情况的说明

本基金管理人在本报告期内严格遵守《中华人民共和国证券投资基金法》及其他相关法律法规、证监会规定和本基金合同的约定，本着诚实信用、勤勉尽责的原则管理和运用基金资产，在

严格控制风险的基础上，为基金份额持有人谋求最大利益，无损害基金持有人利益的行为。本基金无重大违法、违规行为，本基金投资组合符合有关法规及基金合同的约定。

### 4.3 公平交易专项说明

#### 4.3.1 公平交易制度的执行情况

为了规范公平交易行为，保护投资者合法权益，根据《中华人民共和国证券投资基金法》、《证券投资基金管理公司管理办法》、《证券投资基金管理公司公平交易制度指导意见》等法律法规规定，本公司制定了相应的公平交易制度。在投资决策层面，本公司实行投资决策委员会领导下的投资组合经理负责制，对不同类别的投资组合分别管理、独立决策；在交易层面，实行集中交易制度，建立了公平的交易分配制度，确保各投资组合享有公平的交易执行机会，严禁在不同投资组合之间进行利益输送；在监控和评估层面，本公司风险管理部将每日审查当天的投资交易，对不同投资组合在交易所公开竞价交易中同日同向交易的交易时机和交易价差进行监控，同时对不同投资组合临近交易日的同向交易和反向交易的交易时机和交易价差进行分析。

本报告期内，本基金未发生违反公平交易制度的行为。

#### 4.3.2 异常交易行为的专项说明

本报告期内未发现异常交易行为。

公司旗下管理的各投资组合在交易所公开竞价同日反向交易的控制方面，未出现成交较少的单边交易量超过该证券当日成交量 5%的情况，亦未受到监管机构的相关调查。

### 4.4 报告期内基金的投资策略和运作分析

本基金主要采用股债配置的策略追求稳定收益。

股票层面：采用自下而上的选股方式构建组合，对优质公司搭建资产定价模型，选择隐含收益率较高的个股。股票组合体现了在管基金经理的研究思考和研究团队的共同智慧。组合不偏向特定的行业，运作相对均衡。我们期望以合理安全边际买入、较高集中度持仓、较低换手率实现收益目标。对于涨幅远超内在价值的股票，我们遵守纪律减仓。

转债层面：组合对转债投资提出较高的安全边际要求，集中持券，希望以较低的风险暴露取得较好的投资回报。

纯债层面：组合主要配置高等级信用债和利率债，久期控制在 2 年以内，以便更好的控制组合整体波动与回撤。

四季度，智多金在纯债、转债部分上都取得了正收益，被股票部分的负收益所拖累。

四季度初，为了控制回撤，我们将智多金股票仓位从 37%下降至 30~32%。8 月以来，智多金

最大回撤 6.1%，主要是因为平均股票仓位在 30%以上。在市场大幅快速下跌的时候，仓位而不是选股，会构成回撤的主要因素。在当前时点，为客户的利益着想，不适宜再继续大幅降低股票仓位。

本季度，前十大股票持仓变动两位。我们对新能源重仓股做了认错止损，过去我们过于看重公司的竞争力与产能增长，忽视了产业链（尤其是客户）的盈利困境及下游需求的不确定性。我们增加了“中国优势”公司的配置，前十大新进一位，从而把末位的挤出了前十大。整体来说我们对港股更有信心，因为可选出一批估值更低、成长性亦可观的可投公司，这也反映在我们对港股的持仓上。

当前 A 股市场处在非常艰难的状况中，信心匮乏。但是我们仍然相信优秀公司的内在价值。树不会长到天上去，同理有价值的公司也不会一直下跌。一致悲观预期过后，市场往往隐藏着新秩序的起点。

智多金是我独立管理的第一支产品，我对它倾注了相当多的精力，上任后即认购，回撤期间亦多有加仓，坚定的和持有人同舟共济。

#### 4.5 报告期内基金的业绩表现

截至本报告期末浙商智多金稳健一年持有期 A 基金份额净值为 0.9456 元，本报告期基金份额净值增长率为-2.55%；截至本报告期末浙商智多金稳健一年持有期 C 基金份额净值为 0.9370 元，本报告期基金份额净值增长率为-2.65%；同期业绩比较基准收益率为-0.31%。

#### 4.6 报告期内基金持有人数或基金资产净值预警说明

本报告期内不存在对本基金持有人数或基金资产净值预警的情形。

## §5 投资组合报告

### 5.1 报告期末基金资产组合情况

序号	项目	金额（元）	占基金总资产的比例（%）
1	权益投资	65,268,393.26	32.40
	其中：股票	65,268,393.26	32.40
2	基金投资	-	-
3	固定收益投资	134,085,188.18	66.55
	其中：债券	134,085,188.18	66.55
	资产支持证券	-	-
4	贵金属投资	-	-
5	金融衍生品投资	-	-

6	买入返售金融资产	-	-
	其中：买断式回购的买入返售金融资产	-	-
7	银行存款和结算备付金合计	2,099,268.15	1.04
8	其他资产	14,526.77	0.01
9	合计	201,467,376.36	100.00

## 5.2 报告期末按行业分类的股票投资组合

### 5.2.1 报告期末按行业分类的境内股票投资组合

代码	行业类别	公允价值（元）	占基金资产净值比例（%）
A	农、林、牧、渔业	-	-
B	采矿业	-	-
C	制造业	24,781,536.95	12.34
D	电力、热力、燃气及水生产和供应业	17,482,068.00	8.71
E	建筑业	-	-
F	批发和零售业	-	-
G	交通运输、仓储和邮政业	3,210,381.20	1.60
H	住宿和餐饮业	-	-
I	信息传输、软件和信息技术服务业	434,320.00	0.22
J	金融业	-	-
K	房地产业	-	-
L	租赁和商务服务业	-	-
M	科学研究和技术服务业	-	-
N	水利、环境和公共设施管理业	656,807.00	0.33
O	居民服务、修理和其他服务业	-	-
P	教育	-	-
Q	卫生和社会工作	-	-
R	文化、体育和娱乐业	-	-
S	综合	-	-
	合计	46,565,113.15	23.19

### 5.2.2 报告期末按行业分类的港股通投资股票投资组合

行业类别	公允价值（人民币）	占基金资产净值比例（%）
-	-	-
原材料	-	-
非日常生活消费品	5,850,625.43	2.91
日常消费品	-	-



能源	2,821,451.36	1.41
金融	-	-
医疗保健	-	-
工业	4,799,607.84	2.39
信息技术	-	-
通信服务	2,512,765.08	1.25
公用事业	2,718,830.40	1.35
房地产	-	-
合计	18,703,280.11	9.32

注：以上分类采用全球行业分类标准（GICS）；

本基金 GICS 数据由上海恒生聚源数据服务有限公司提供。

### 5.3 期末按公允价值占基金资产净值比例大小排序的股票投资明细

#### 5.3.1 报告期末按公允价值占基金资产净值比例大小排序的前十名股票投资明细

序号	股票代码	股票名称	数量（股）	公允价值（元）	占基金资产净值比例（%）
1	600900	长江电力	703,200	16,412,688.00	8.17
2	600309	万华化学	102,000	7,835,640.00	3.90
3	00780	同程旅行	323,757	4,237,979.13	2.11
4	603871	嘉友国际	202,420	3,210,381.20	1.60
5	03808	中国重汽	224,868	3,121,167.84	1.55
6	600519	贵州茅台	1,800	3,106,800.00	1.55
7	688257	新锐股份	123,580	3,094,443.20	1.54
8	000538	云南白药	61,980	3,046,317.00	1.52
9	00883	中国海洋石油	239,512	2,821,451.36	1.41
10	02380	中国电力	1,045,704	2,718,830.40	1.35

### 5.4 报告期末按债券品种分类的债券投资组合

序号	债券品种	公允价值（元）	占基金资产净值比例（%）
1	国家债券	15,222,979.45	7.58
2	央行票据	-	-
3	金融债券	51,056,103.83	25.43
	其中：政策性金融债	40,781,595.63	20.31
4	企业债券	30,543,278.91	15.21
5	企业短期融资券	-	-
6	中期票据	-	-
7	可转债（可交换债）	37,262,825.99	18.56
8	同业存单	-	-
9	其他	-	-
10	合计	134,085,188.18	66.78

**5.5 报告期末按公允价值占基金资产净值比例大小排序的前五名债券投资明细**

序号	债券代码	债券名称	数量（张）	公允价值（元）	占基金资产净值比例（%）
1	200315	20 进出 15	200,000	20,525,202.19	10.22
2	220406	22 农发 06	200,000	20,256,393.44	10.09
3	110059	浦发转债	131,000	14,104,231.64	7.02
4	175741	21 海通 02	100,000	10,282,633.97	5.12
5	2228022	22 兴业银行 03	100,000	10,274,508.20	5.12

**5.6 报告期末按公允价值占基金资产净值比例大小排序的前十名资产支持证券投资  
明细**

注：本基金本报告期末未持有资产支持证券。

**5.7 报告期末按公允价值占基金资产净值比例大小排序的前五名贵金属投资明细**

注：本基金本报告期末未持有贵金属。

**5.8 报告期末按公允价值占基金资产净值比例大小排序的前五名权证投资明细**

注：本基金本报告期末未持有权证。

**5.9 报告期末本基金投资的股指期货交易情况说明****5.9.1 报告期末本基金投资的股指期货持仓和损益明细**

注：本基金本报告期末未投资股指期货。

**5.9.2 本基金投资股指期货的投资政策**

本基金本报告期末未投资股指期货。

**5.10 报告期末本基金投资的国债期货交易情况说明****5.10.1 本期国债期货投资政策**

本基金本报告期末未投资国债期货。

**5.10.2 报告期末本基金投资的国债期货持仓和损益明细**

注：基于投资策略需要，本期未使用国债期货。

**5.10.3 本期国债期货投资评价**

本基金本报告期末未投资国债期货。

**5.11 投资组合报告附注**

**5.11.1 本基金投资的前十名证券的发行主体本期是否出现被监管部门立案调查，或在报告编制日前一年内受到公开谴责、处罚的情形**

报告期内本基金投资的前十名证券的发行主体中没有被监管部门立案调查或在报告编制日前一年内受到公开谴责、处罚的情况。

**5.11.2 基金投资的前十名股票是否超出基金合同规定的备选股票库**

本基金投资的前十名股票没有超出基金合同规定的备选股票库。

**5.11.3 其他资产构成**

序号	名称	金额（元）
1	存出保证金	14,450.77
2	应收证券清算款	-
3	应收股利	-
4	应收利息	-
5	应收申购款	76.00
6	其他应收款	-
7	其他	-
8	合计	14,526.77

**5.11.4 报告期末持有的处于转股期的可转换债券明细**

序号	债券代码	债券名称	公允价值（元）	占基金资产净值比例（%）
1	110059	浦发转债	14,104,231.64	7.02
2	110043	无锡转债	6,065,834.42	3.02
3	132018	G 三峡 EB1	3,323,095.96	1.66
4	113065	齐鲁转债	3,315,198.30	1.65
5	113056	重银转债	3,028,049.99	1.51
6	113042	上银转债	2,184,604.14	1.09
7	128048	张行转债	2,044,907.77	1.02
8	113044	大秦转债	1,946,217.86	0.97
9	118031	天 23 转债	1,040,817.86	0.52
10	113053	隆 22 转债	209,868.05	0.10

**5.11.5 报告期末前十名股票中存在流通受限情况的说明**

注：本基金本报告期末前十名股票中不存在流通受限的情况。

**5.11.6 投资组合报告附注的其他文字描述部分**

因四舍五入原因，投资组合报告中市值占资产或净值比例的分项之和与合计可能存在尾差。

## §6 开放式基金份额变动

单位：份

项目	浙商智多金稳健一年持有期 A	浙商智多金稳健一年持有期 C
报告期期初基金份额总额	106,525,387.62	123,645,188.95
报告期期间基金总申购份额	69,039.97	4,706.80
减：报告期期间基金总赎回份额	6,614,580.03	10,268,949.62
报告期期间基金拆分变动份额（份额减少以“-”填列）	-	-
报告期期末基金份额总额	99,979,847.56	113,380,946.13

## §7 基金管理人运用固有资金投资本基金情况

### 7.1 基金管理人持有本基金份额变动情况

注：本基金本报告期无基金管理人持有本基金份额变动的情况。

### 7.2 基金管理人运用固有资金投资本基金交易明细

注：本基金本报告期无基金管理人运用固有资金投资本基金的情况。

## §8 影响投资者决策的其他重要信息

### 8.1 报告期内单一投资者持有基金份额比例达到或超过 20%的情况

投资者类别	报告期内持有基金份额变化情况				报告期末持有基金情况		
	序号	持有基金份额比例达到或者超过 20% 的时间区间	期初份额	申购份额	赎回份额	持有份额	份额占比(%)
机构	1	20231001-20231231	49,999,000.00	0.00	0.00	49,999,000.00	23.43
个人	1	20231001-20231231	50,005,000.00	0.00	0.00	50,005,000.00	23.44
产品特有风险							
<p>(1) 赎回申请延期办理的风险 机构投资者大额赎回时易构成本基金发生巨额赎回，中小投资者可能面临小额赎回申请也需要与机构投资者按同比例部分延期办理的风险。</p> <p>(2) 基金净值大幅波动的风险 机构投资者大额赎回时，基金管理人进行基金财产变现可能会对基金资产净值造成较大波动。</p> <p>(3) 提前终止基金合同的风险</p>							

机构投资者赎回后，可能出现基金资产净值低于 5,000 万元的情形，若连续六十个工作日出现基金资产净值低于 5,000 万元情形的，基金管理人可能提前终止基金合同，基金财产将进行清算。

(4) 基金规模过小导致的风险

机构投资者赎回后，可能导致基金规模过小。基金可能会面临投资银行间债券、交易所债券时交易困难的情形。

## §9 备查文件目录

### 9.1 备查文件目录

- 1、中国证监会批准浙商智多金稳健一年持有期混合型证券投资基金设立的相关文件；
- 2、《浙商智多金稳健一年持有期混合型证券投资基金招募说明书》；
- 3、《浙商智多金稳健一年持有期混合型证券投资基金基金合同》；
- 4、《浙商智多金稳健一年持有期混合型证券投资基金托管协议》；
- 5、基金管理人业务资格批件和营业执照；
- 6、报告期内基金管理人在规定报刊上披露的各项公告；
- 7、中国证监会要求的其他文件。

### 9.2 存放地点

上海市浦东新区陆家嘴西路 99 号万向大厦 10 楼

### 9.3 查阅方式

投资者可于本基金管理人办公时间预约查阅，或登录基金管理人网站 [www.zsfund.com](http://www.zsfund.com) 查阅，还可拨打基金管理人客户服务中心电话：400-067-9908/021-60359000 查询相关信息。

浙商基金管理有限公司

2024 年 1 月 19 日